



VOORLOPIG ONTWERP HEIKANTSESTRAAT PRINSENBEEK

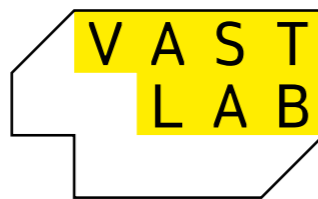
project: 254-Heikantsestraat Prinsenbeek
opdrachtgever: Vastlab bv
datum: 09-03-2020
gewijzigd: 17-04-2020

Inleiding.

In opdracht van Vastlab is voorliggend voorlopig ontwerp gemaakt voor de locatie aan de Heikantsestraat 35 in Prinsenbeek. Het stedenbouwkundig plan en de inrichting van het maaiveld is reeds gepresenteerd en positief ontvangen bij de gemeente.

Het plan biedt een gevarieerd woonprogramma waarbij, naast een aantal marktconforme koopwoningen, ook levensloopbestendige, CPO en starterswoningen zijn opgenomen. Er is gezocht naar een eigentijdse architectuur die aansluit op de kenmerken van de dorpse context.

| | |
|-------------------------------|--------------------------------------|
| <i>Inrichting maaiveld:</i> | <i>Studio REDD</i> |
| <i>Architectuur:</i> | <i>JMW architecten</i> |
| <i>Stedenbouwkundig plan:</i> | <i>JMW architecten + Studio REDD</i> |
| <i>Opdrachtgever:</i> | <i>Vastlab</i> |



Locatie en context.





Foto's locatie.





LET OP!
Dit is geen werktekening.
Alle afmetingen dienen in het

Reactie van CRK op besproken planopzet van maart j.l.:

- De openbare ruimte tussen de woningen in het achtergebied is te klein waardoor er nauwelijks openbaar groen mogelijk is aan de voorzijde van de woningen.

- Door het parkeren in het binnengebied is er nauwelijks ruimte voor een kwalitatieve inrichting van de groenstrook in het midden met verblijfskwaliteit.

- De voorgestelde architectuurstijl wordt positief ontvangen. De mogelijkheid van ramen aan de entreestraat moet onderzocht worden.

Aanpassingen op de reactie CRK van maart in huidige opzet:

Tussenruimte openbaar binnengebied.

De maat tussen de voorgevels is verruimd van 17.8 meter naar 24 meter. Hierdoor is 1 patio-woning komen te vervallen. De extra ruimte die daarmee ontstaan is wordt toebedeeld aan de verruiming van de groenstrook voor de woningen aan de voorgevel in het openbaar gebied. Er ontstaat dus meer openbaar groen in het binnengebied.

Door de wijziging van 4 naar 3 woningen is een ander woningtype ontstaan waarbij de voor-/achtertuinen aan de groene openbare ruimte is geïntegreerd. Daarmee wordt o.a. de sociale interactie met de buurt bevorderd; "het kopje koffie met de buurvrouw".

De voorgevel van het nieuwe bouwvolume is meer teruggelegd en dus is de maat van voorgevel tot voorgevel verruimd en genereert daarmee meer "lucht" in het plan. Het aantal volumes op de 1e verdieping neemt met 1 woning minder ook af naar 3. Dit bevordert de "luchtigheid" nog verder op verdiepniveau.

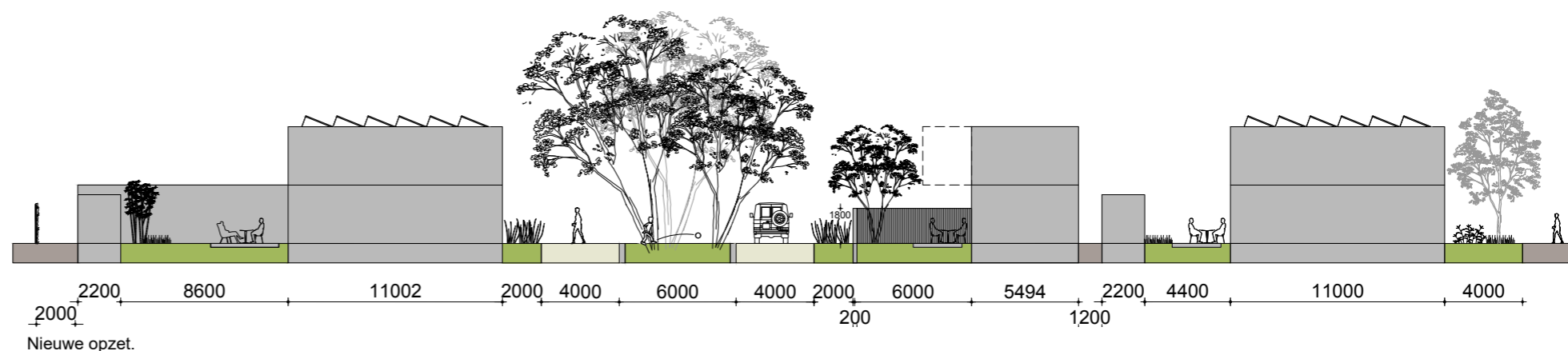
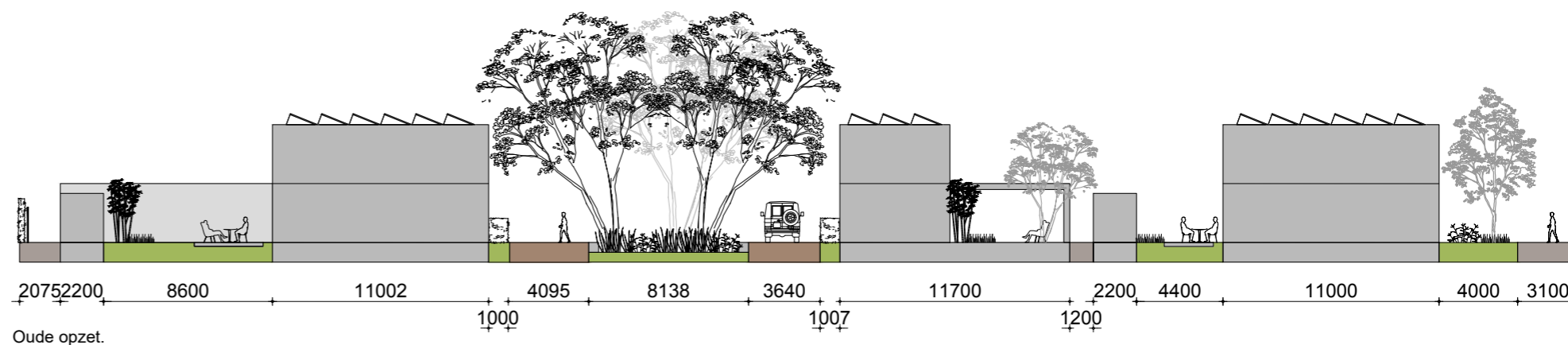
De houten schuttingen aan het binnengebied verlopen een gesloten toestand welke privacy biedt aan de bewoners tot een meer open structuur in de vorm van lamellen waardoor het contact tussen de bewoners en de straat behouden blijft.

Parkeren.

De 8 parkeerplaatsen in de groenstrook in het binnengebied zijn teruggebracht naar 2 deelauto's. Daarmee is er meer kwalitatieve gebruikruimte over in de groenstrook.

Raam.

Op de eerste verdieping is nu een extra raam ontworpen wat de kopse gevel wat meer "verzacht". Door de aanpassing van de patio-woningopzet naar een ander woningtype wordt ook de entree minder steenachtig van karakter. Dit wordt nog verder versterkt door de erfafscheidingen in hout uit te voeren ipv een steenachtige wand. De kleur en materiaalkeuze van het hout wordt afgestemd op het gebruik van het hout in de gevels.



Oude opzet.



Nieuwe opzet.

Inrichtingsplan nieuw.

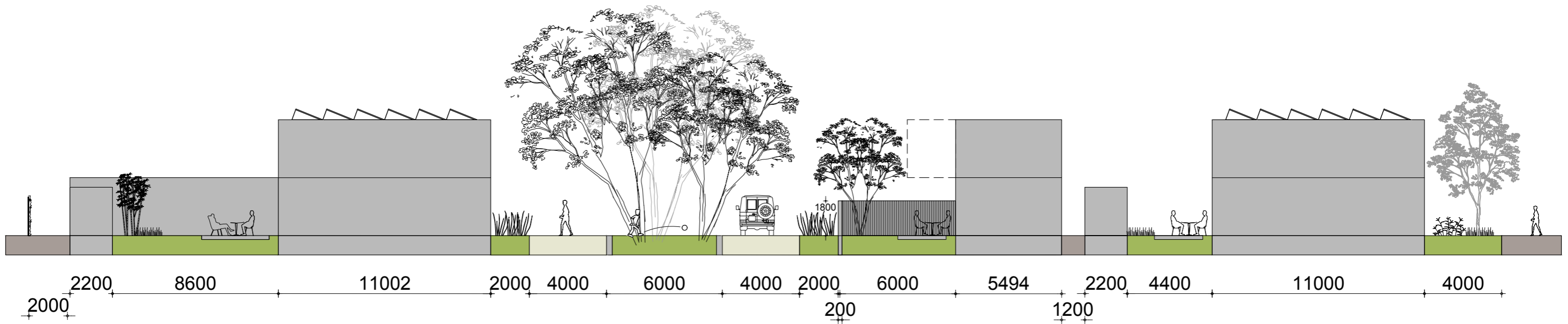
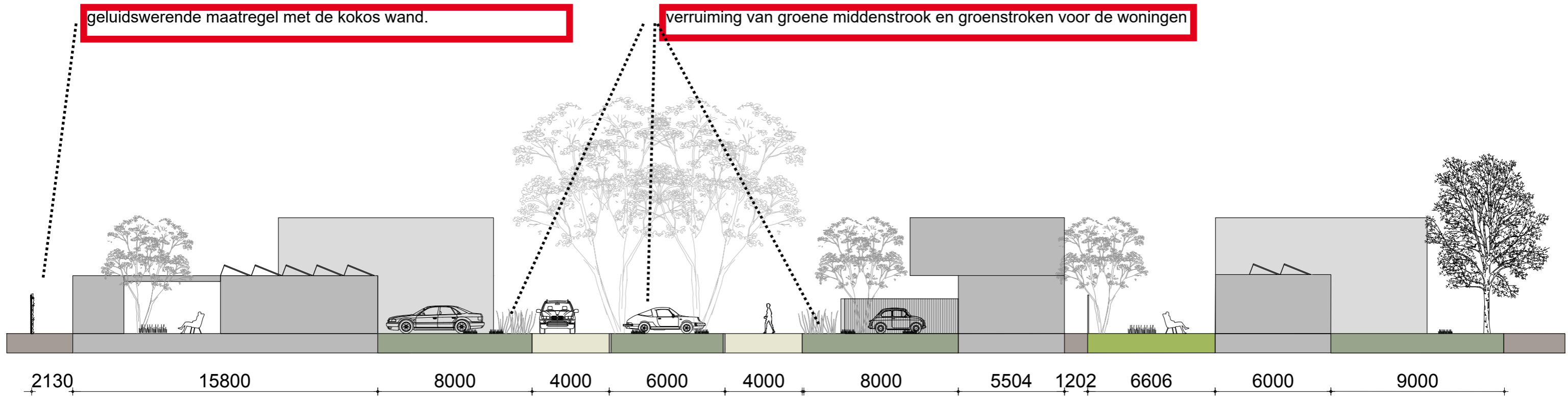


Kokoswand welke wordt voorzien van begroeiing.



Door de geluidsabsorberende kokoswand te plaatsen aan de binnenzijde van de bestaande haag kan een geluidswerende maatregel worden gerealiseerd. De wand wordt voorzien van begroeiing.

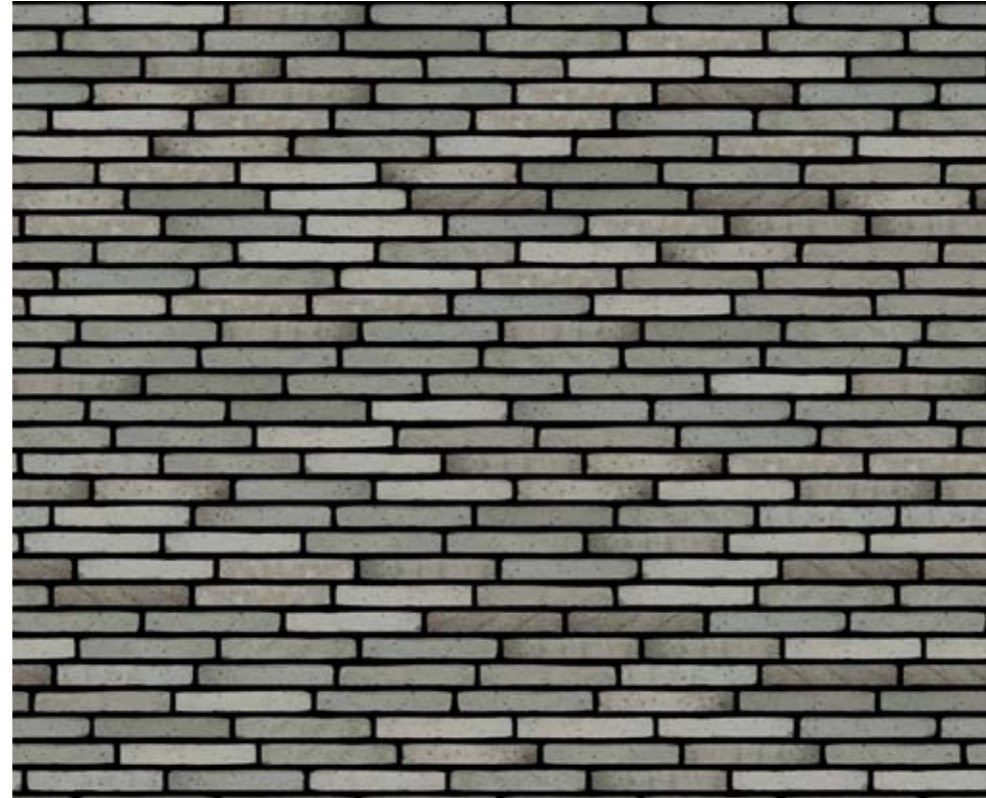
Profielen.



LET OPI!
Dit is geen werktekening.
Alle afmetingen dienen in het
werk gecontroleerd te worden.



Er is gezocht naar kleuren en materialen die passen binnen een dorpse context. Er is gekeken naar kleuren en materialen van 'oude' schuren en boerderijen die vaak gekenmerkt worden door zwarte houten gevelaccenten in combinatie met metselwerk met een natuurlijke tint. Om gevels (deels) te kunnen sluiten wordt gebruik gemaakt van grote deuren of luiken.

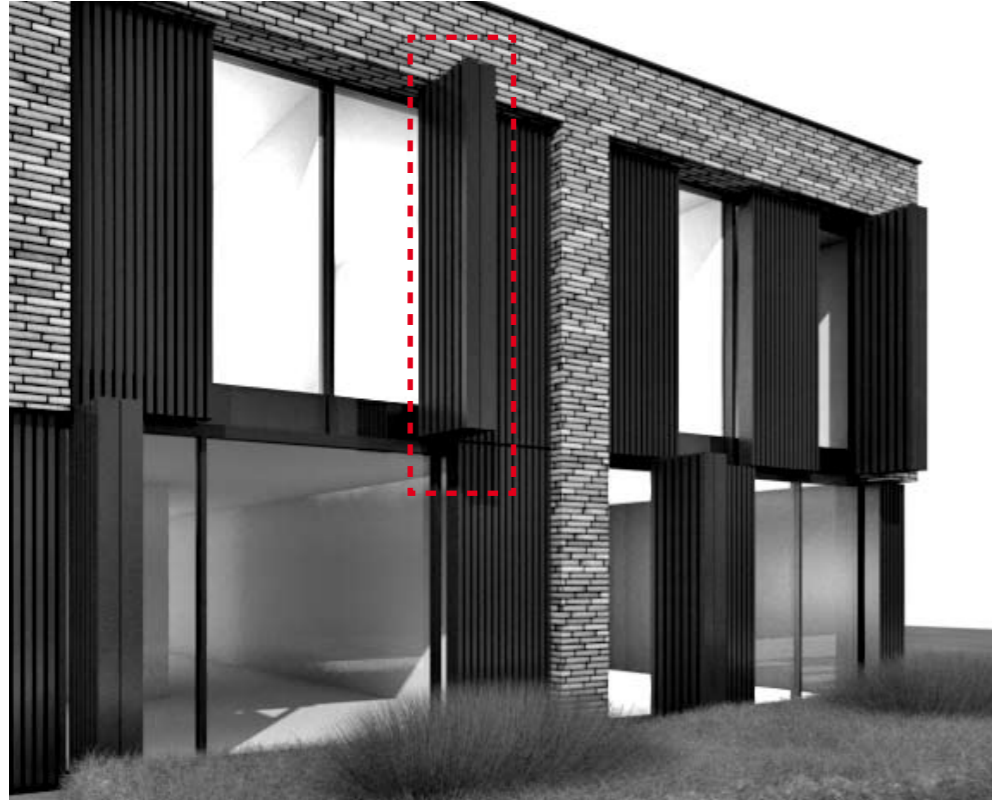


Voor de gevels wordt gedacht aan metselwerk in een warme natuurlijke tint die past bij de donkere (houten) gevelaccenten en aansluit op de dorpse context.

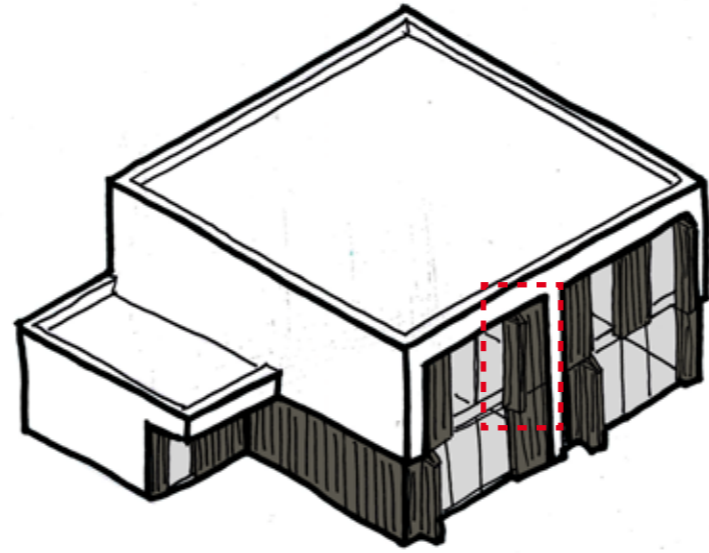


Met donkere zwarte lamellen worden accenten aangebracht in de gevel. De lamellen worden zowel bij dichte delen gevel toegepast als ook voor kozijnen. Door lamellen voor de kozijnen te plaatsen ontstaat een semi transparante gevel die zorgt voor meer privacy en minder zoninstraling.

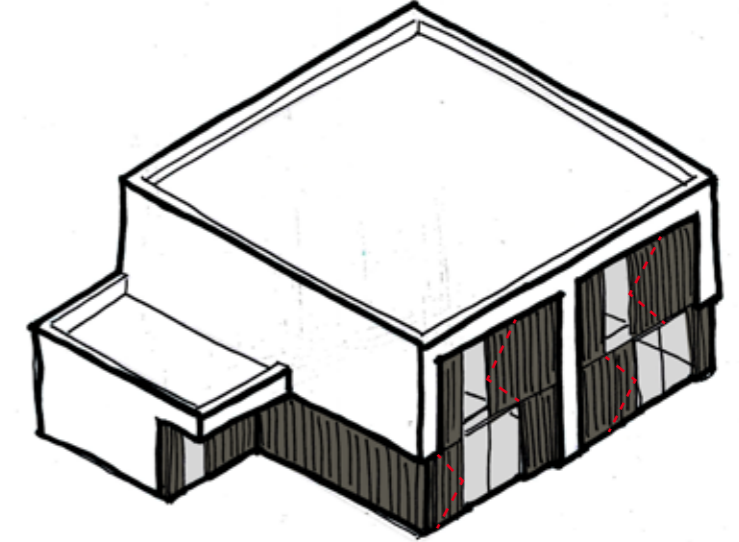
Concept gevelindeling met te openen luiken.



Als referentie naar de luiken van oude schuren / boerderijen worden lamellen op diverse plaatsen als beweegbare luiken uitgevoerd.



Luiken geopend.



Luiken gesloten.

Referenties architectuur.

De houten schutting verloopt van een gesloten oplossing waarmee privacy voor de bewoners wordt gegenereerd naar een meer open structuur in de vorm van lamellen waardoor het contact tussen de bewoners en de straat wordt bevorderd. De verbrede groenstrook zorgt weer voor een zachte overgang in het openbaar gebied.



Impressie.
vanaf Heikantsestraat.
Oude opzet.



Impressie.
vanaf Heikantsestraat.
Nieuwe opzet.



Impressie.
vanaf entreeweg Heikantsestraat.
Oude opzet.



Impressie.
vanaf entreeweg Heikantsestraat.
Nieuwe opzet.



Impressie.
vanaf binnengebied.
Oude opzet.



Impressie.
vanaf binnengebied.
Nieuwe opzet.



Impressie.
vogelvlucht.
Oude opzet.



Impressie.
vogelvlucht.
Nieuwe opzet.

