



# mgr. bekkersplein, sint oedenrode

schetsontwerp, transformatie De Goede Herder Kerk tot 16 + 1 woning  
20 maart 2020

**de bever**  
architecten

**introduuctie**

### **Toelichting op het initiatief en ontwerp**

De Goede Herder kerk (met bijgebouwen), gelegen aan het Mgr. Bekkersplein te Sint Oedenrode, is gebouwd in de traditie van de Bossche school. Op 6 april 2014 werd deze kerk onttrokken aan de eredienst en wordt sindsdien gebruikt als opslagruimte.

Momenteel worden er plannen gemaakt om de kerk te transformeren naar woningen. Dit heeft tot gevolg dat deze karakteristieke en monumentale kerk een ruimtelijke transitie zal ondergaan. Met dit document wordt inzicht gegeven welke ingrepen noodzakelijk zijn. Er is gezocht naar ingrepen die passen bij de (beeld)taal en maatverhoudingen zoals die worden nagestreefd en gebruikt in de Bossche school methodiek. Zuiver, sober, maar ook speels, plastisch en organisch.

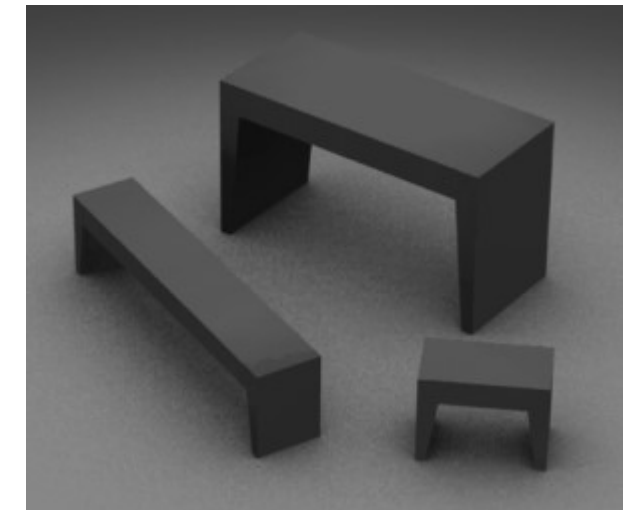
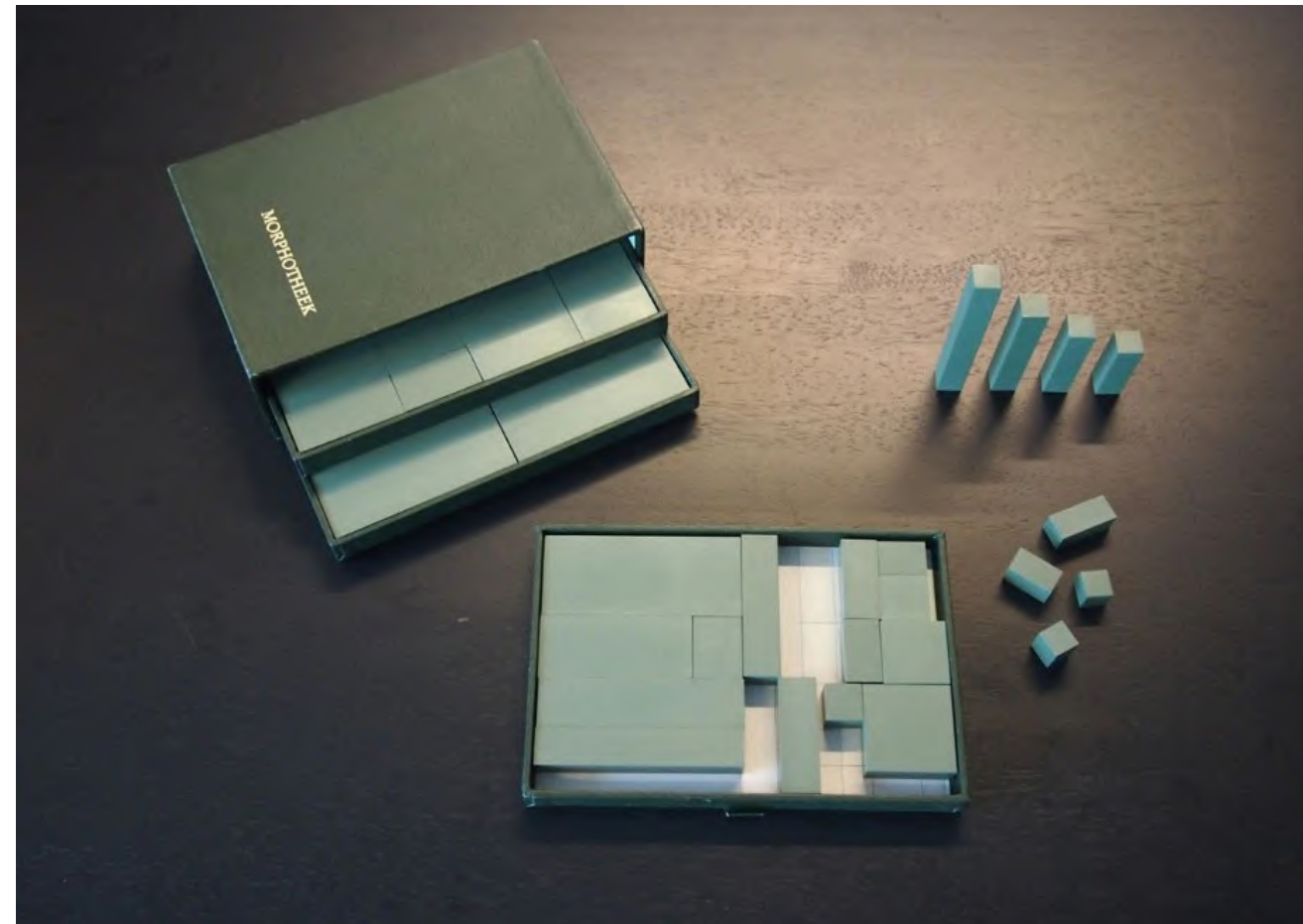
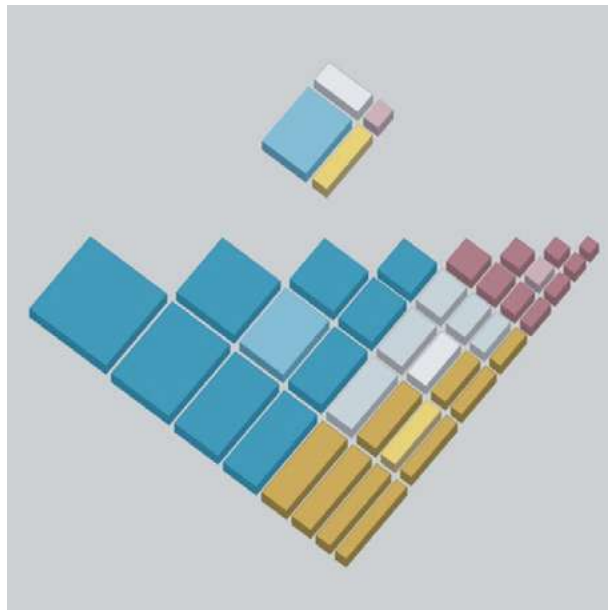
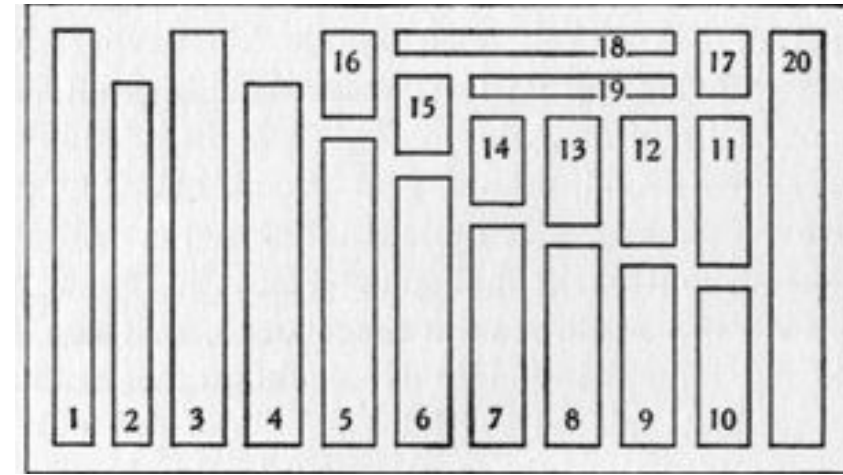
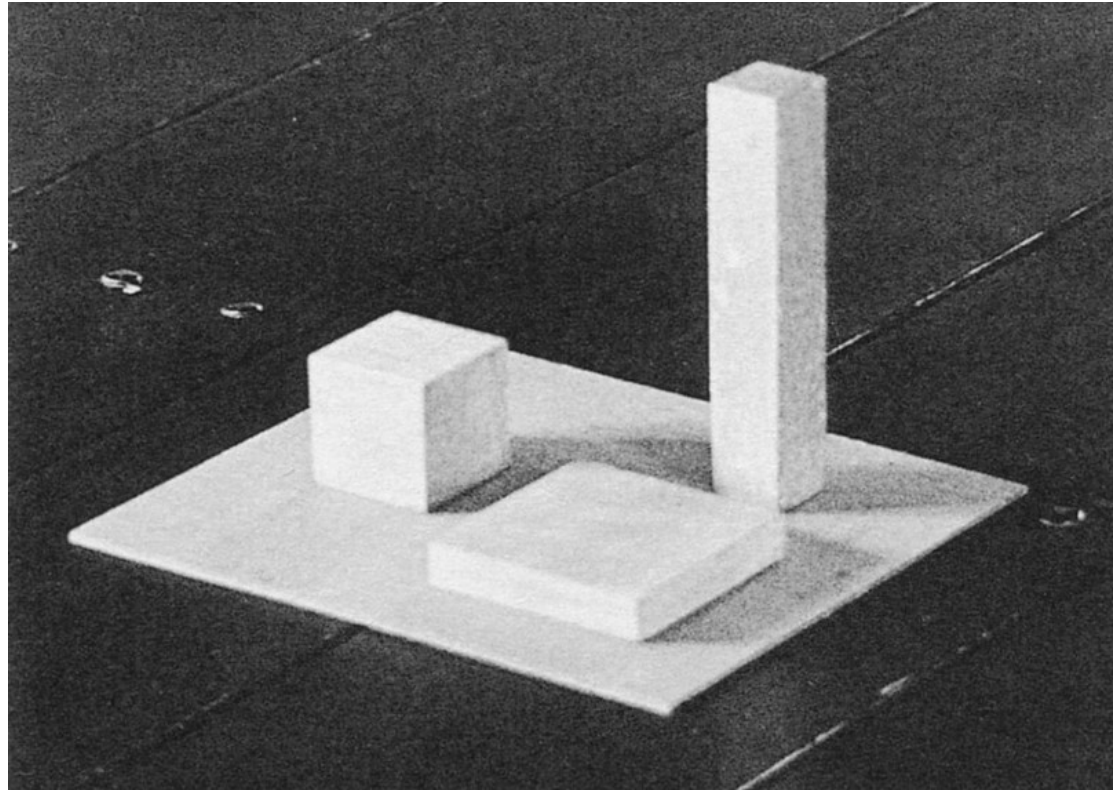
De kerk zal getransformeerd worden naar een complex met +/- 16 woningen (waarvan 4 sociaal) met veel variatie in omvang en woningtypologie. De woningen zullen worden ontsloten vanuit een binnenhof welke wordt gecreëerd door het dak deels open te leggen. Vanuit de binnenplaats zullen de meeste woningen hun toegang krijgen. Hierdoor ontstaat een binnenplaats met hoge kwaliteit en levendigheid. Deze open binnenplaats zal een semi openbaar karakter krijgen. De bestaande stalen dakspanten zullen in het zicht komen, hetgeen een extra dimensie aan deze ruimte zal geven.

### **Bossche School**

In het nieuwe ontwerp is getracht om bestaande elementen zo veel mogelijk te handhaven en met nieuwe onderdelen aan te sluiten bij de Bossche school:

- De twee entrees blijven als elementen gehandhaafd, dit worden algemeen toegankelijke doorgangen naar de binnenplaats.
- De aanbouw aan de westzijde zal worden gehandhaafd en in de oorspronkelijke lengte worden teruggebracht. De bestaande bovenlichten worden vervangen door grote glasvlakken over de volledige hoogte.
- De bestaande robuuste elementen zoals het altaar en de betonelementen worden zoveel mogelijk behouden. Drie betonelementen blijven op hun huidige plek gehandhaafd, het altaar zal naar voren worden geplaatst.
- De verlaagde zitplekken rondom het doopfont met zitbankjes aan de randen zal intact blijven.
- De bestaande elementen voor de kerkbanken, zullen waar mogelijk worden hergebruikt als borstwering of afscheiding:
  - Als borstwering t.p.v. app 12, 13 en 14
  - Als losse elementen vóór de appartementen 2 t/m 6.
  - Daarbij zullen ook bij appartementen 2 t/m 6 de eerste twee “trede” van de voormalige kerkbanken worden gehandhaafd.
- De nieuwe wanden van de woningen zullen de binnenzijde van de massieve stabiliteitswanden aangrijpen. Hierdoor blijft de volledige dikte van de wand zichtbaar (verhouding volgens plastisch getal!).
- Bij de nieuwe noodzakelijke raamkozijnen en deuren in de gesloten gevels gezocht naar de beeldtaal en verhoudingen van het plastisch getal. Er is gekozen voor speelheid in verscheidenheid is, respect voor de gesloten baksteen gevel delen tov de positie van de openingen. Kenmerkend zijn hier de diepe, terug liggende neggen.
- Bij de opbouw van de nieuwe binnen gevels is gezocht naar een sobere indeling met zoveel mogelijk transparantie, met name vanwege de positie binnen in het gebouw. De verhoudingen en positie van kozijnen, wand en vloerdelen zoeken een maat en verhouding die aansluit en bij de maatverhoudingen van de massieve baksteen, en beton architectuur van de Bossche school.





**plastisch getal**





Wat de gulden snede is voor het platte vlak is het plastische getal voor de juiste verhoudingen in de architectonische ruimte. Niet alleen lengte en breedte, maar lengte, breedte en hoogte zijn dan op elkaar betrokken. Deze verhoudingsleer werd ontwikkeld door de priester en architect Dom Hans van der Laan (1904-1991).

Welke verschillen in grootte ervaren wij als belangrijk? Als maatstaf daarvoor heeft Van der Laan het Plastisch Getal ontdekt. Al experimenterend heeft hij dit verhoudingsgetal gevonden; hij heeft er ook een wiskundige redenering aan ten grondslag gelegd. Het is te vergelijken met de hele en halve tonen waarmee we in toonladders verschillen in toonhoogtes vastleggen die goed op het gehoor zijn te onderscheiden en bij elkaar passen. Zoals we met de bewust gekozen drempels van hele en halve tonen geluid ordenen, zo kunnen we met het Plastisch Getal maten bepalen en ordenen in de architectuur. En om de vergelijking door te trekken: zoals je dankzij de onderlinge verschillen in tonen akkoorden kunt vormen en muziek kunt componeren, zo stelt het Plastisch Getal de architect in staat om de onderlinge verhouding van volumes en ruimtes tot een geheel te 'componeren'.

Voor een goed begrip: het Plastisch Getal legt geen maten vast, alsof je alleen bepaalde maten zou mogen gebruiken, maar is een maatstaf voor de verhouding tussen maten. Het is dus een verhoudingsgetal.

#### Gevonden verhouding

Om uit te vinden hoe verhoudingen 'werken' en welke verschillen in maatvoering we daarbij als karakteristieke verschillen ervaren, heeft Van der Laan twee wegen bewandeld. Hij heeft geëxperimenteerd met het op het oog sorteren van groottes, en een wiskundig pad gevolgd. Beide wegen voerden hem naar hetzelfde verhoudingsgetal.

<bron: vanderlaanstichting>

# verhouding

## Algemene gegevens:

<b>Ontstaan</b>	<b>1946</b>
<b>Plaats van ontstaan</b>	<b>'s-Hertogenbosch</b>
<b>Hoogtepunt</b>	<b>1960-1973</b>
<b>Bedenker</b>	<b>Dom Hans van der Laan</b>
<b>Bekende kunstenaars</b>	<b>Nico van der Laan, Cees Pouderoyen, Jan de Jong, Gerard Wijnen</b>
<b>Onderdeel van</b>	<b>Traditionalisme</b>

De Bossche School is een traditionalistische stroming in de Nederlandse architectuur, gebaseerd op het gedachtegoed van dom Hans van der Laan, waarbij ruimtewerking en evenwichtige maatverhoudingen een belangrijke rol spelen. Alhoewel het hoogtepunt van deze stijl in de jaren '60 en '70 lag, worden er ook nu nog gebouwen ontworpen die in meer of mindere mate geïnspireerd zijn door de Bossche school-architectuur.

De naam van de stroming is ontleend aan de driejarige Cursus Kerkelijke Architectuur die, vanwege het feit dat tijdens de Tweede Wereldoorlog met name in de provincie Brabant honderden kerken onherstelbaar waren beschadigd of verwoest, in de wederopbouwperiode tussen 1946 en 1973 werd gegeven in het Kruithuis te 's-Hertogenbosch. De cursus was bedoeld voor architecten die eerder een opleiding op de Academie voor Bouwkunst of de Technische Hogeschool Delft hadden afgerond en zich wilden specialiseren in kerkbouw. Naast de 3-jarige cursus werden er ook algemene studiedagen georganiseerd, die toegankelijk waren voor een breder publiek. In 1973 werd de cursus officieel beëindigd, maar de bijeenkomsten van gelijkgezinde architecten bleven nog jaren doorgaan, onder andere op de bureaus van Nico van der Laan en Jan de Jong.

Ir Nico van der Laan was door de aartsbisschop van Utrecht aangesteld als directeur en cursusleider. De benedictijner monnik dom Hans van der Laan o.s.b., Nico van der Laan en ir C. Pouderoyen waren de voornaamste docenten. Vanaf 1953 werden steeds meer lessen verzorgd door dom Van der Laan en nam diens invloed op de cursus toe. Voor hem vormden de lessen een middel om zijn ideeën over architectuur en het door hem ontwikkelde matenstelsel, gebaseerd op het plastische getal, over te dragen. Door de katholieke achtergrond van de organisatoren en docenten is het niet verwonderlijk dat de Bossche School-stijl in eerste instantie vooral tot uiting kwam in de katholieke kerkenbouw. De uitgangspunten van Van der Laans architectuurtheorie zijn echter algemeen en in toenemende mate kwamen er dan ook wereldlijke gebouwen volgens deze principes tot stand.

### Kenmerken

Het belangrijkste kenmerk van de Bossche School is de toepassing van een strikt verhoudingensysteem, gebaseerd op het zogeheten plastische getal, een proportie gebaseerd op onze driedimensionale – vandaar 'plastische' – perceptie van de wereld om ons heen. Een ander belangrijk concept in de theorie is de 'cella' of kamer, de kleinste ruimte binnen een gebouw, die ontstaat tussen vier wanden die 'in elkaars nabijheid staan'. De grootte van de cella dient direct gerelateerd te zijn aan de muurdikte, en vormt op haar beurt de basis voor het gehele ontwerp. Vaak wordt de regel aangehouden dat de grootste lengte of breedte van de cella maximaal zeven keer de muurdikte mag bedragen.

De bouwwerken waren in eerste instantie veelal driebeukige basilieken en centraalbouwkerken, gemodelleerd naar vroeg-christelijke kerken in Italië. De torens herinneren vaak aan de campaniles in het noorden van Italië. Van der Laan vermoedde dat aan deze gebouwen een soortgelijk maatsysteem ten grondslag lag als aan zijn 'plastische getal'. Hierdoor werden architecten die de cursus in het Kruithuis hadden gevolgd ook wel denigrerend 'basiliekbouwers' genoemd.

Qua stijl waren de 'Bossche School'-kerken aanvankelijk verwant aan de bouwwerken van de Delftse School, totdat er omstreeks 1956-57, onder invloed van Van der Laans ontwerp voor de abdijkerk bij Vaals (1956-1968) en een aantal vernieuwende kerkontwerpen van Jan de Jong (die in 1956 de cursus had afgerond) een sterke versobering in de vormgeving optrad. De veranderende liturgische opvattingen binnen de Katholieke kerk droegen hiertoe bij. Zo werd er bijvoorbeeld al voor het Tweede Vaticaans concilie geëxperimenteerd met een meer centraal geplaatst hoofdaltaar en ontwierp m.n. Jan de Jong grote hallekerken waarbij de kerkvloer werd opgevat als een stadsplein, een ontmoetingsplek voor gelovigen.

In de Bossche School-architectuur draait het in de kern om het tot stand brengen van besloten ruimten en om de onderlinge samenhang van alle onderdelen binnen het geheel. Dit wordt bereikt door de toepassing van evenwichtige maatverhoudingen volgens het verhoudingensysteem van het 'plastische getal'. Hoewel het nooit ging om het toepassen van specifieke stijlelementen, zijn er enkele kenmerken ontstaan die karakteristiek zijn voor de Bossche School-stijl.

Diep geplaatste ramen met duidelijk zichtbare dagkanten om de muurdikte te benadrukken. De voegen tussen bakstenen zijn volledig opgevuld, soms zo vol dat het cement er uit druipt. De buitenmuren zijn vaak aangesmeerd met cementpap. De vloeren zijn vaak uitgevoerd in gewassen grind in cement. De horizontaliteit wordt benadrukt door enkele speklagen of door het gebruik van duidelijk zichtbare lateien boven deur en raamopeningen. De platte daken worden afgewerkt met een rij holle en bolle dakpannen langs de dakranden. De bouwmaterialen zijn op zo'n manier afgewerkt dat de constructie van een gebouw herkenbaar blijft. Er wordt gespeeld met de overgangen tussen de binnen- en buitenruimten.

<brond: wikipedia>

# Bossche school





Hellige Kruisvindingker, Odiliapeel



Kanunnikessenklooster, Maarssen



Villa aan de Zuiderparkweg 105, Den Bosch



Arezzostraat, Den Bosch

# Bossche school





Kanunnikessenklooster, Maarsse



Pauluskerk, Dongen



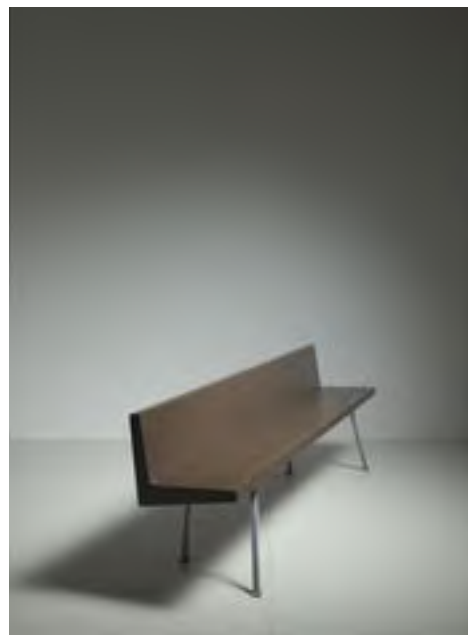
Garenkokerskade 81, Haarlem



Doornburgh, Ossip

# Bossche school





## Bossche school meubelair





**De Goede Herderkerk**

R.K. Kerk Eerschot - St. Oedenrode



### **De Goede Herderkerk, Sint-Oedenrode, gelegen aan Mgr. Bekkersplein 1.**

Dit kerkgebouw werd gebouwd dankzij een initiatief waarin tevens de (hervormde) Kerk van de Eenheid in Christus tot stand kwam. Het gebouw, ontworpen door architectenbureau Dijkema en Croonen, werd ingewijd in 1966 door bisschop Bekkers.

Het is een kerkgebouw in modernistische stijl, met een losstaande toren, vervaardigd van twee betonnen pijlers. Het klokkengedeelte van de toren is bekleed met hout. Het kerkgebouw is rechthoekig met plat dak, en voor de bouw is gebruikgemaakt van bakstenen muren, beton en hout, terwijl het skelet van staal is. Door een gang verbonden met de kerk is een lagere pastorie met binnentuin.

Het interieur is licht en ruim. Drie groepen kerkbanken zijn gegroepeerd rond het altaar. De kerk werd opgenomen in de Sint-Odaparochie. Op 6 april 2014 werd de laatste eucharistie gevierd. Daarna is de kerk gesloten.

Aan de buitenmuur van de Goede-Herderkerk in Sint-Oedenrode hangt een kruis. Dat is niet zo bijzonder. Maar bij nadere beschouwing heeft het kruis een duidelijke relatie met het kerkgebouw. Het gebouw, dat dateert van 1964, is namelijk ontworpen in de traditie van de Bossche school en die gaat uit van verhoudingen die de afmetingen van de kerk bepalen. Die verhoudingen komen ook terug in de afmetingen van het kruis.

De horizontale balk symboliseert de dood, de verticale het goddelijke. Daarom is deze laatste balk groter dan de horizontale en reikt deze als het ware naar de hemel. Dat alles in de verhoudingen die Dom van der Laan, de geestelijke vader van de Bossche school bepaalde, en die ook deze kerk zijn sobere en rustige uitstraling geven.

<bron: wikipedia>

# **De Goede Herderkerk**



De ingenieurs P. Dijkema (1920-2010) en A.G.M. Croonen (1923-2006) werkten vanaf midden 1949 samen in Bouwbureau Heyendael dat was opgezet voor het ontwerpen en het begeleiden van de uitvoering van plannen voor de geneeskundefaculteit van de Katholieke Universiteit Nijmegen. Dijkema en Croonen werkten er samen met architecten H. van der Laan, J. Hermans en T. van der Eerden.

#### Geschiedenis

In 1961 richtten de twee architecten samen een zelfstandig bureau op: Dijkema en Croonen, bureau voor architectuur en stedenbouw. Het bouwbureau ging in 1965 geheel op in hun bureau.

Dijkema en Croonen richtten zich op kleine en zeer grote projecten: van woonhuizen en kerkorgels tot het ontwerp van stadsdelen. Ook aan interieur – tot aan de stoffering van meubels toe – besteedden de architecten aandacht.

Beeldbepalende ontwerpen van het bureau in Nijmegen zijn:

Diverse gebouwen van het Radboudumc, zoals die van tandheelkunde (Philips van Leydenlaan 25), keel-, neus- en oorheelkunde (Philips van Leydenlaan 15) en de preklinische instituten (Geert Groteplein Noord 21).

Keuringsdienst van Waren (Meijhorst 6002)

Nassau staete (Burg. Hustinxstraat-Nassausingel)

Stadhuisvleugel (Korte Nieuwstraat 6)

Trigongebouw (Kapittelweg 29)

Buiten de stad ontwierp het bureau onder andere kerkgebouwen in St. Oedenrode en Boskoop en het Nationaal Bevrijdingsmuseum in Groesbeek met de iconische parachutevormige koepel (afgebroken in 2018).

Nadat Dijkema in 1988 had besloten te stoppen met werken, zette Croonen het werk voort onder de naam Croonen Architectuur. Hij stopte in 1997.

<bron: wikipedia>

## Architecten Dijkema en Croonen





**zuid- en oostzijde**





westzijde





**woonhuis**





interieur





**interieur**





**interieur**





**sober materiaal gebruik**





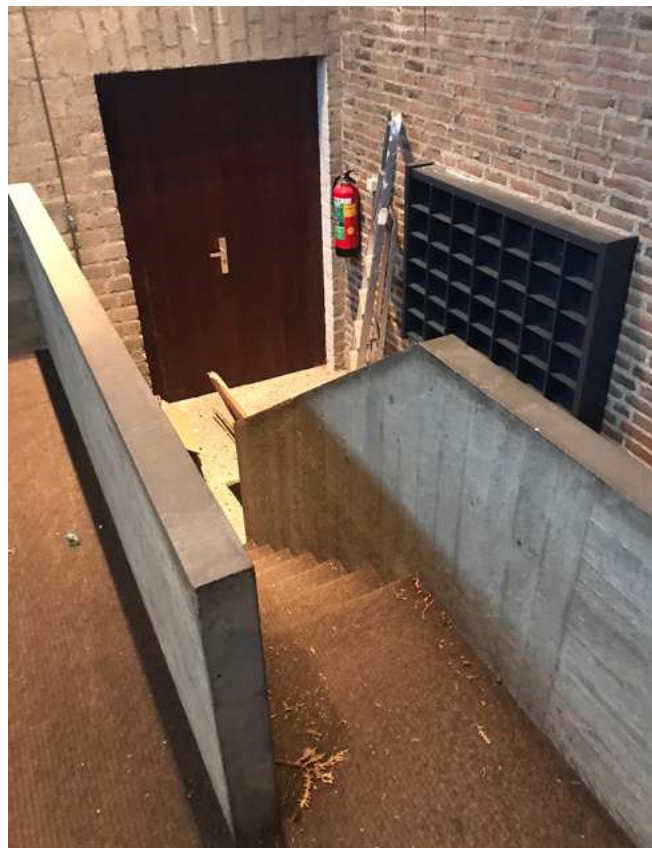
**sereniteit in het detail**





**bruut beton en hout**





**zuiverheid der elementen**



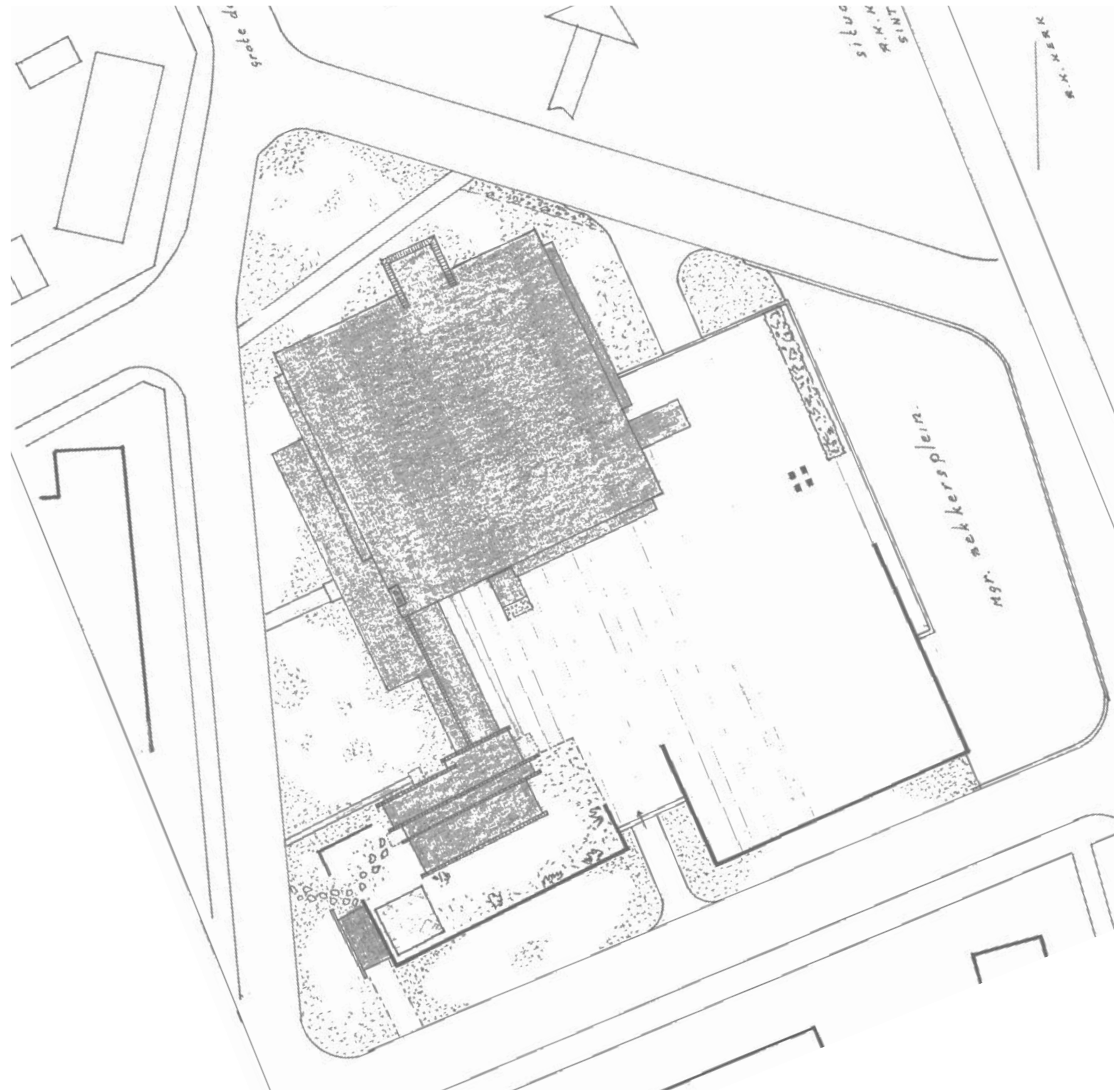
**historie**





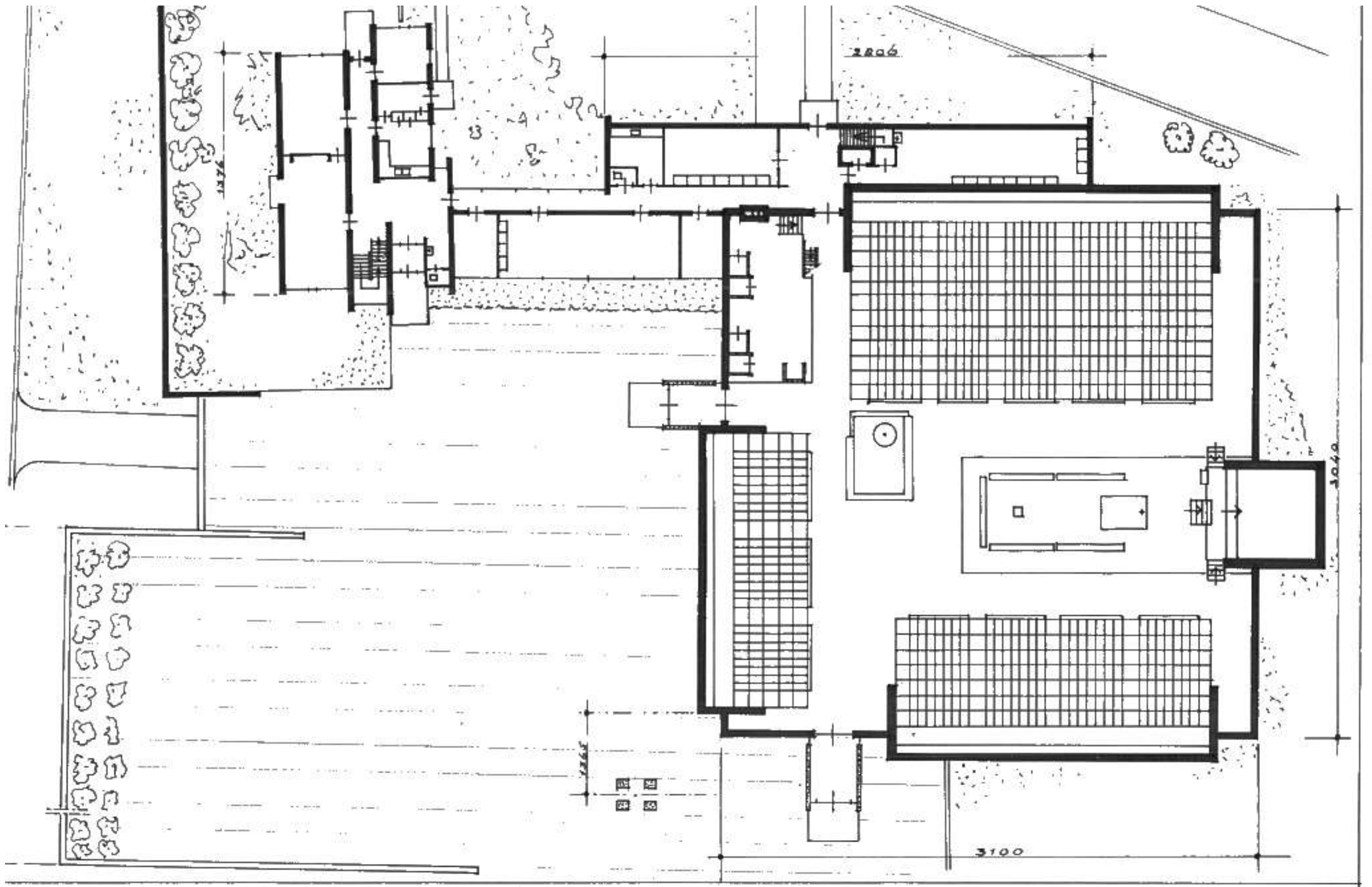
**historische situatie**





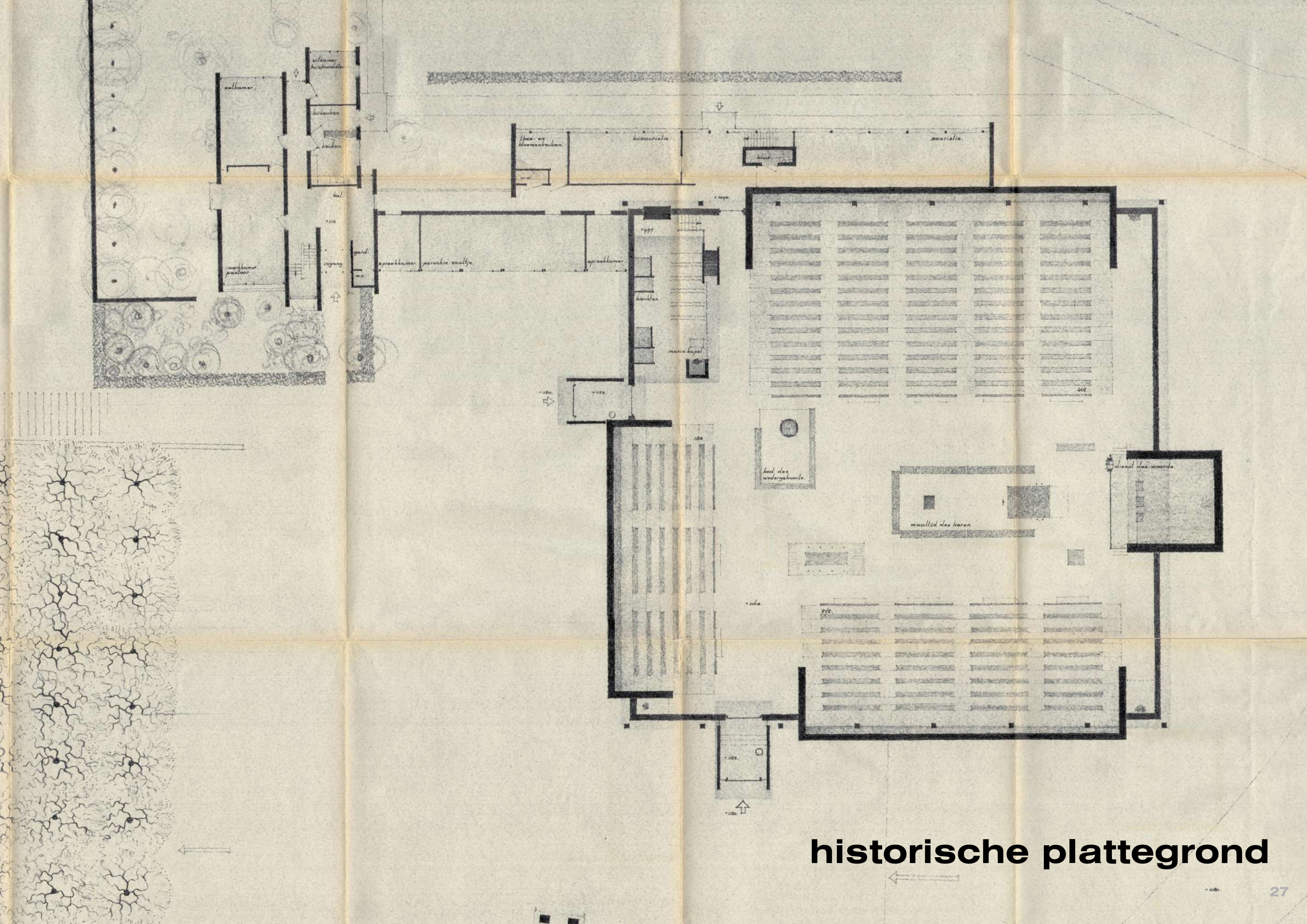
**historische situatie 1:500**





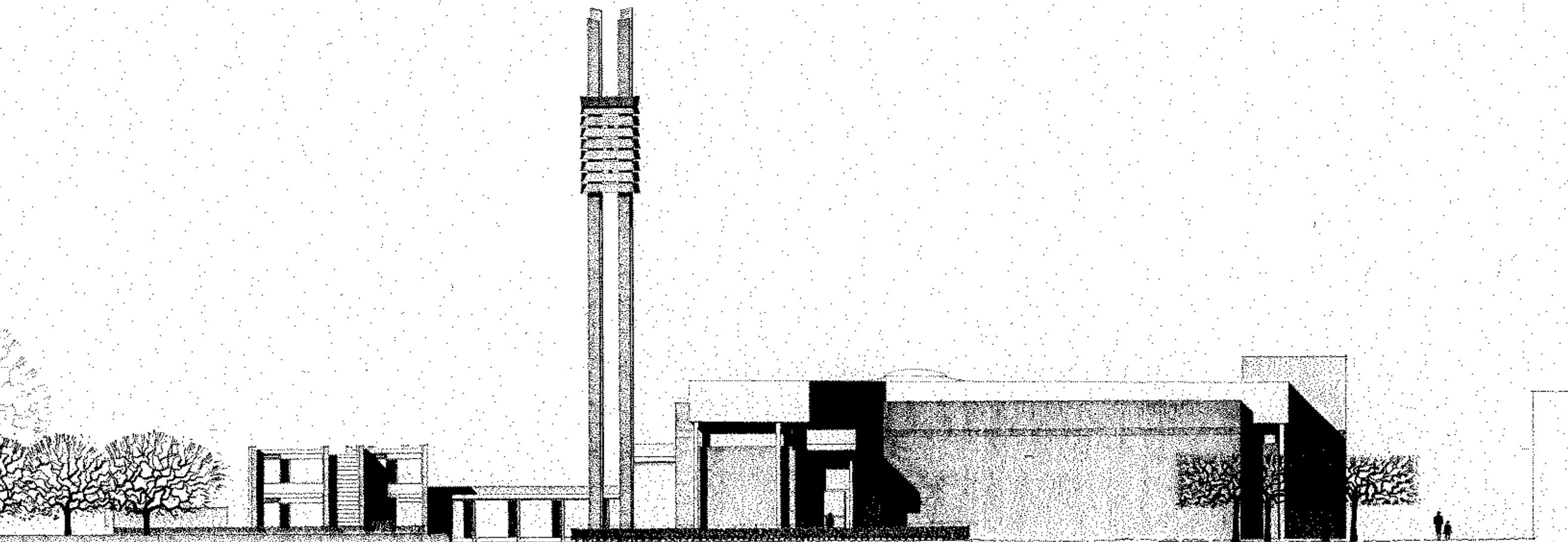
**historische plattegrond**





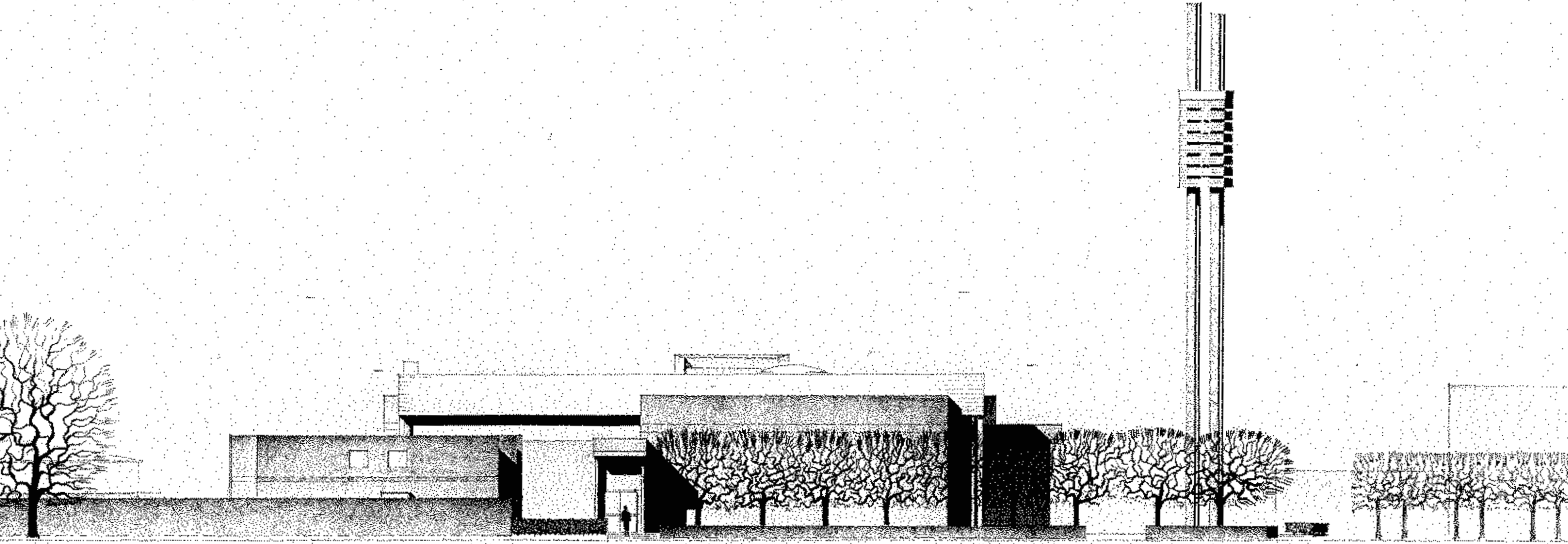
historische plattegrond





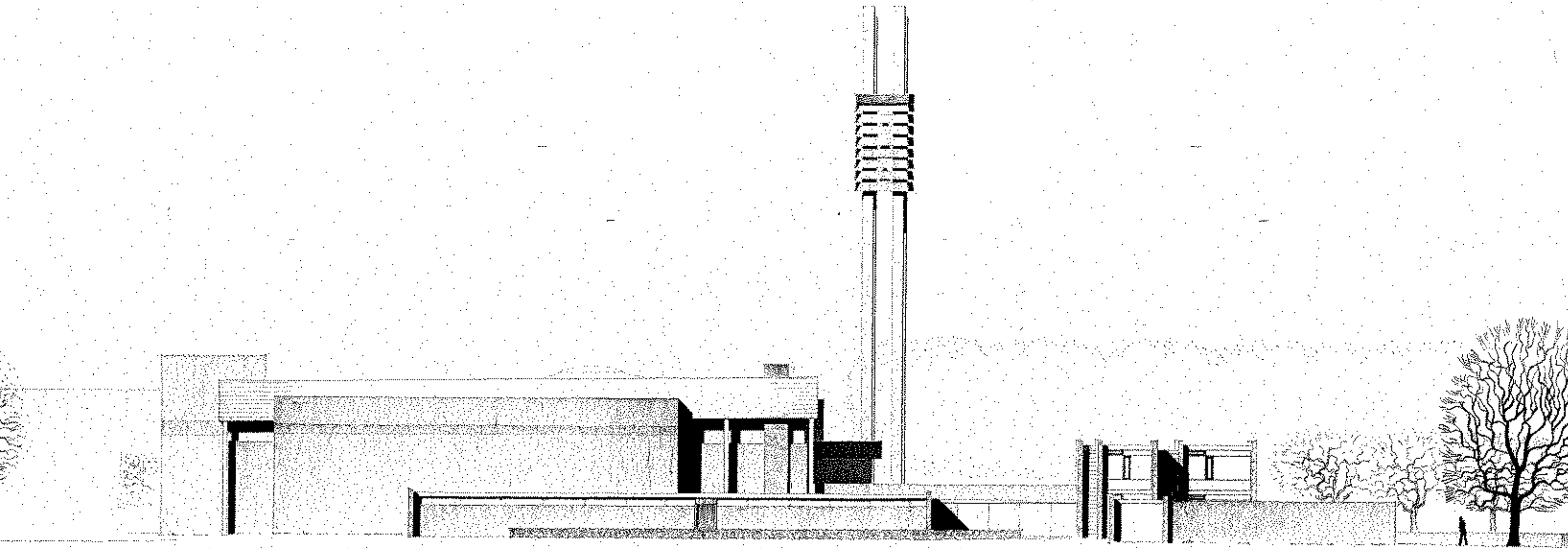
**historische oostgevel**





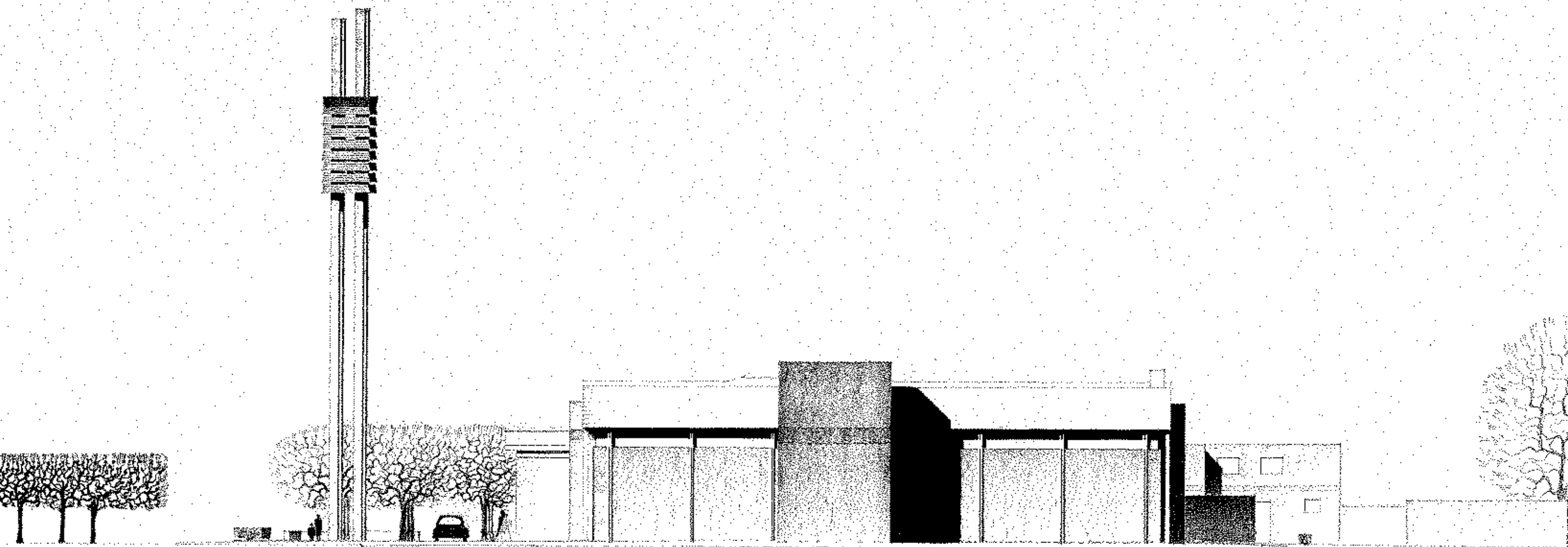
**historische zuidgevel**





**historische westgevel**





**historische noordgevel**



**plan**





tenlaan

indendijk

Tartwijk

Sint Martenstraat

C. Rossemsstraat

Monseigneur Bekkersplein

De Pulserstraat

Heistraat

Mermondstraat

Van Driestraat

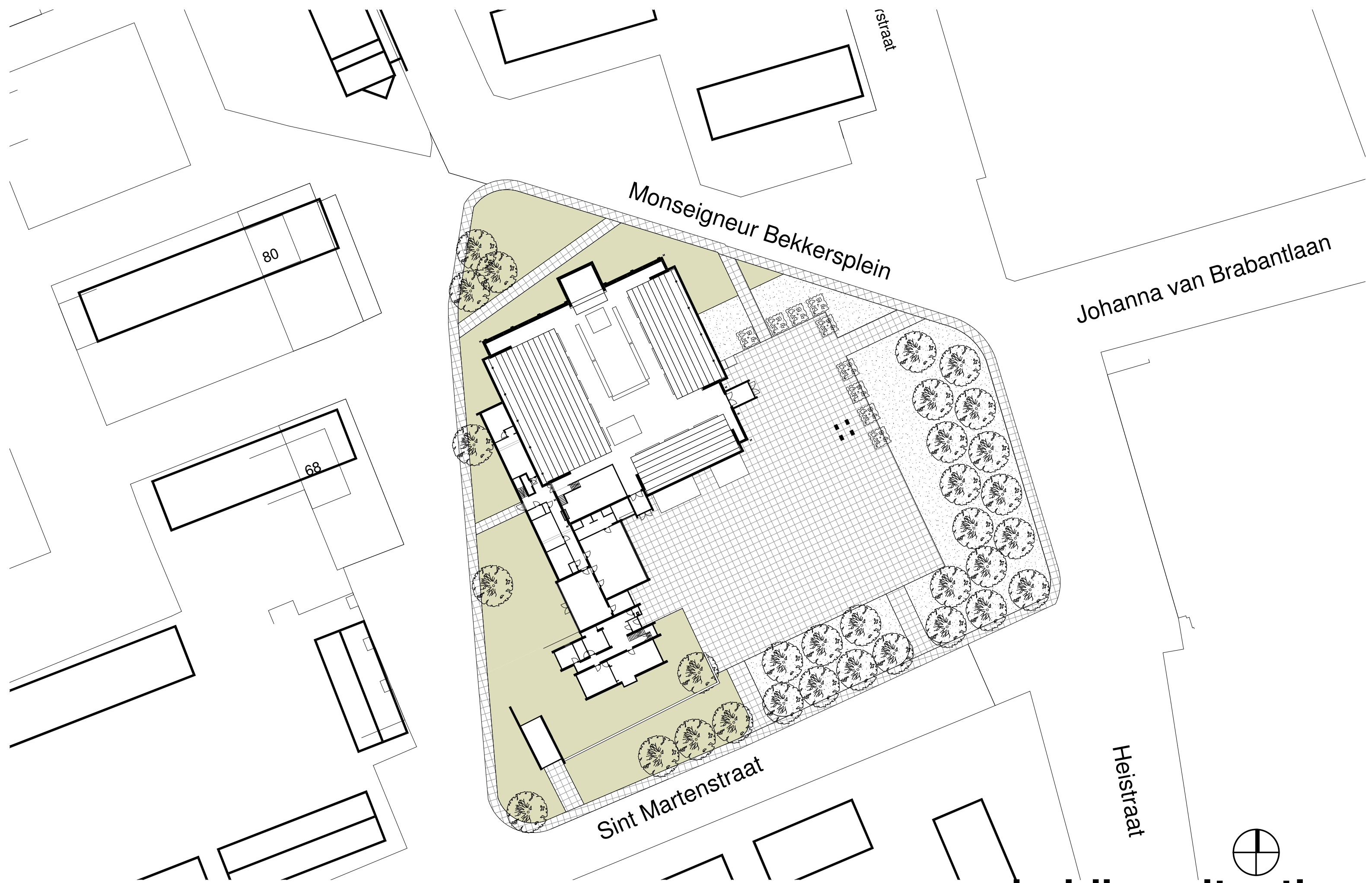
Hertog Janstraat

Jonker de Jegerstraat

Vogelmu

**situatie**





Monseigneur Bekkersplein

Johanna van Brabantlaan

Heistraat

Sint Martenstraat

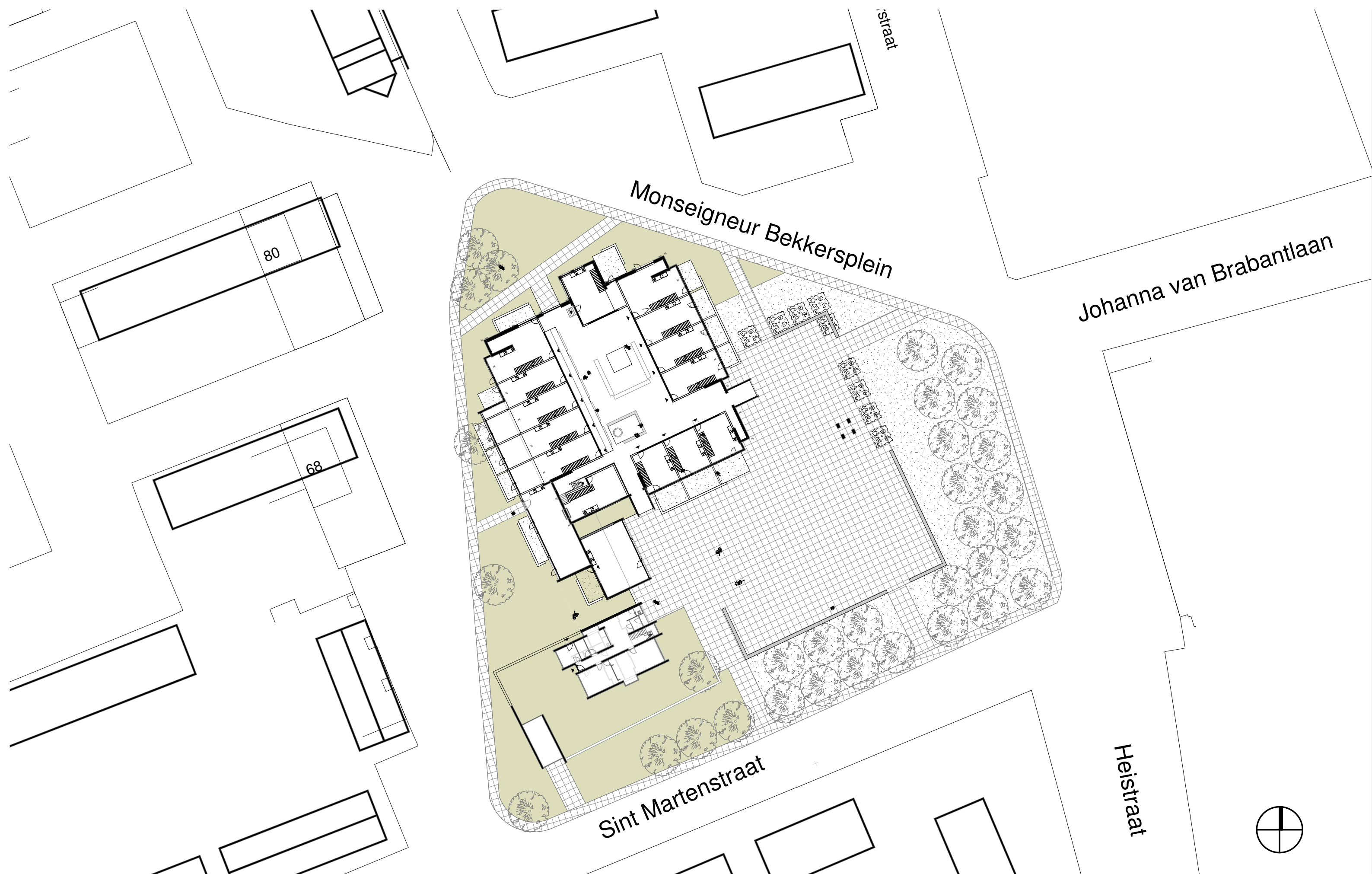
80

68

**huidige situatie**

1:500





80

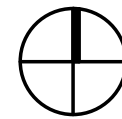
68

Monseigneur Bekkersplein

Johanna van Brabantlaan

Sint Martenstraat

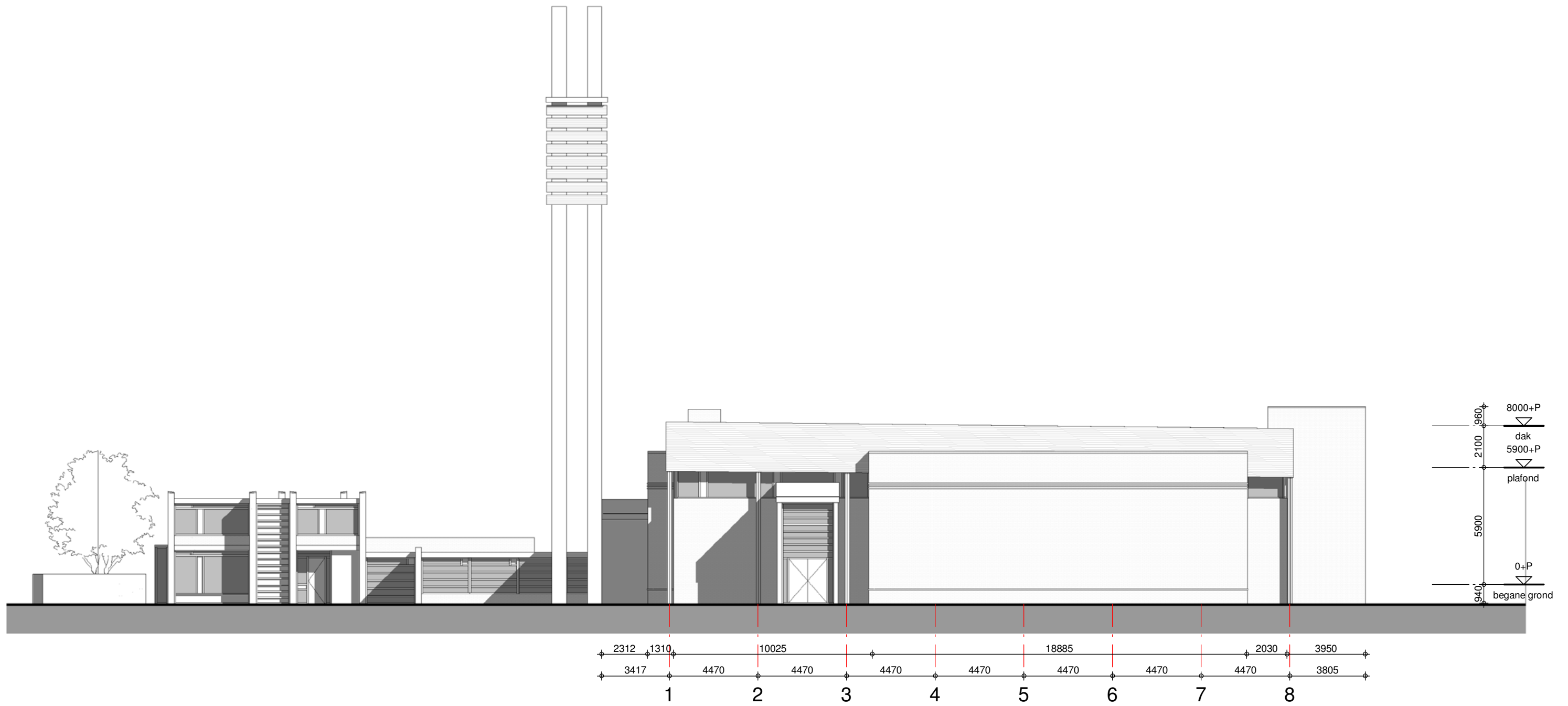
Heistraat



**nieuwe situatie**

1:500

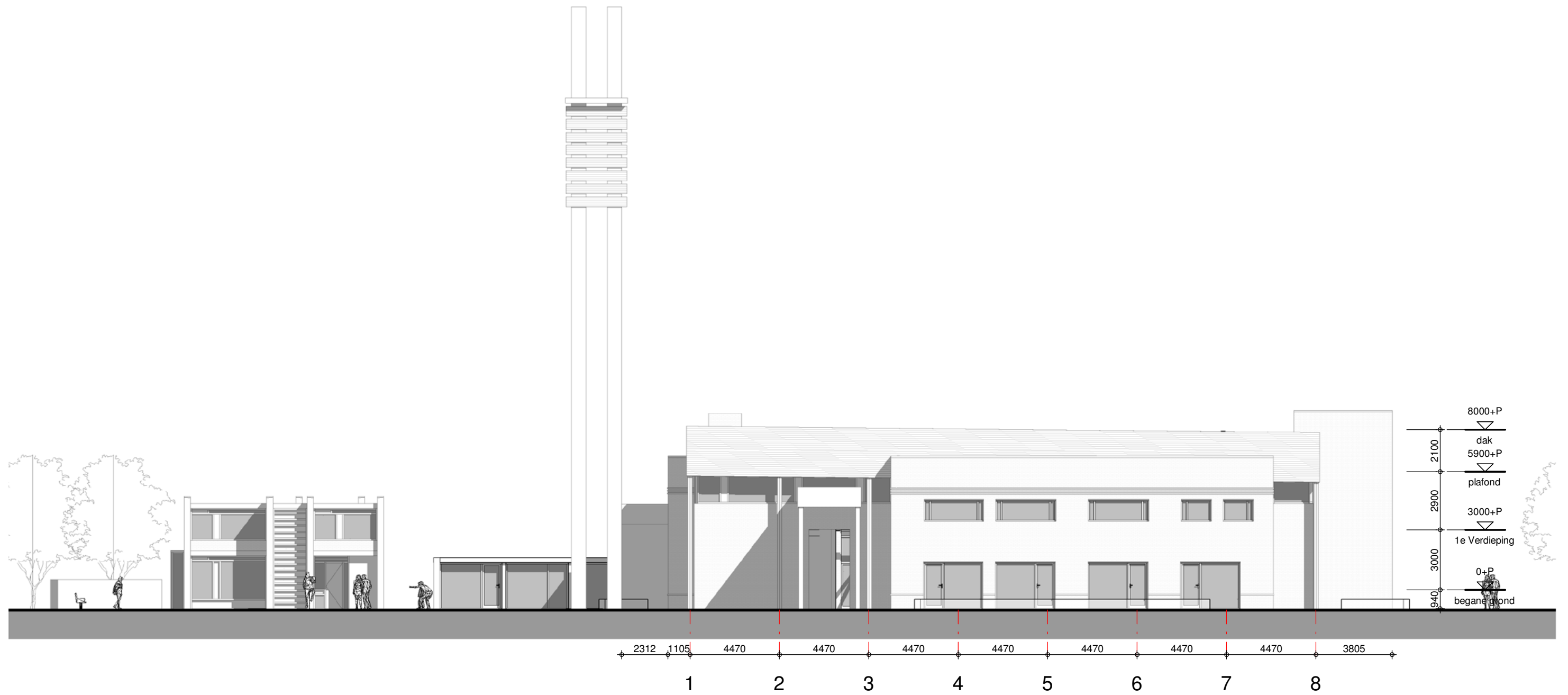




# huidige oostgevel

1:200

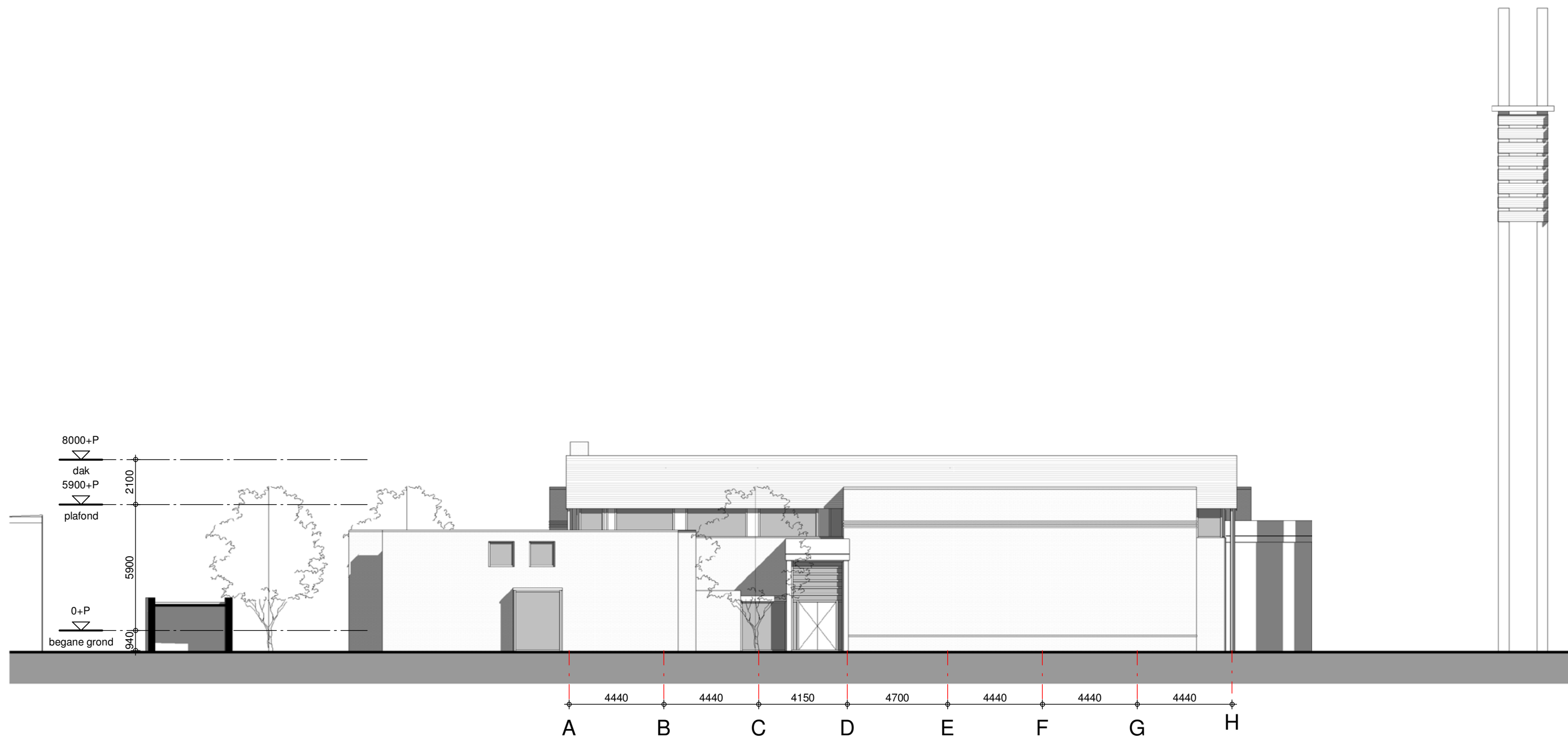




# nieuwe oostgevel

1:200





**huidige zuidgevel**

1:200

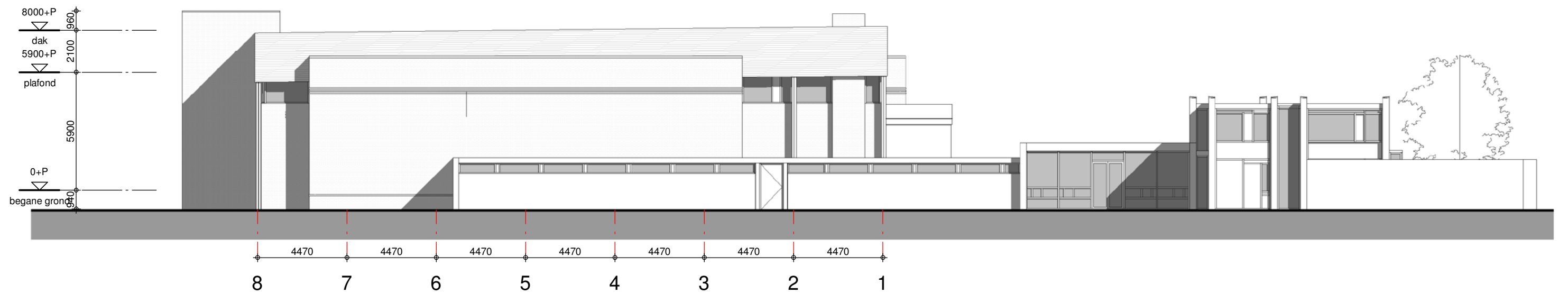




# nieuwe zuidgevel

1:200

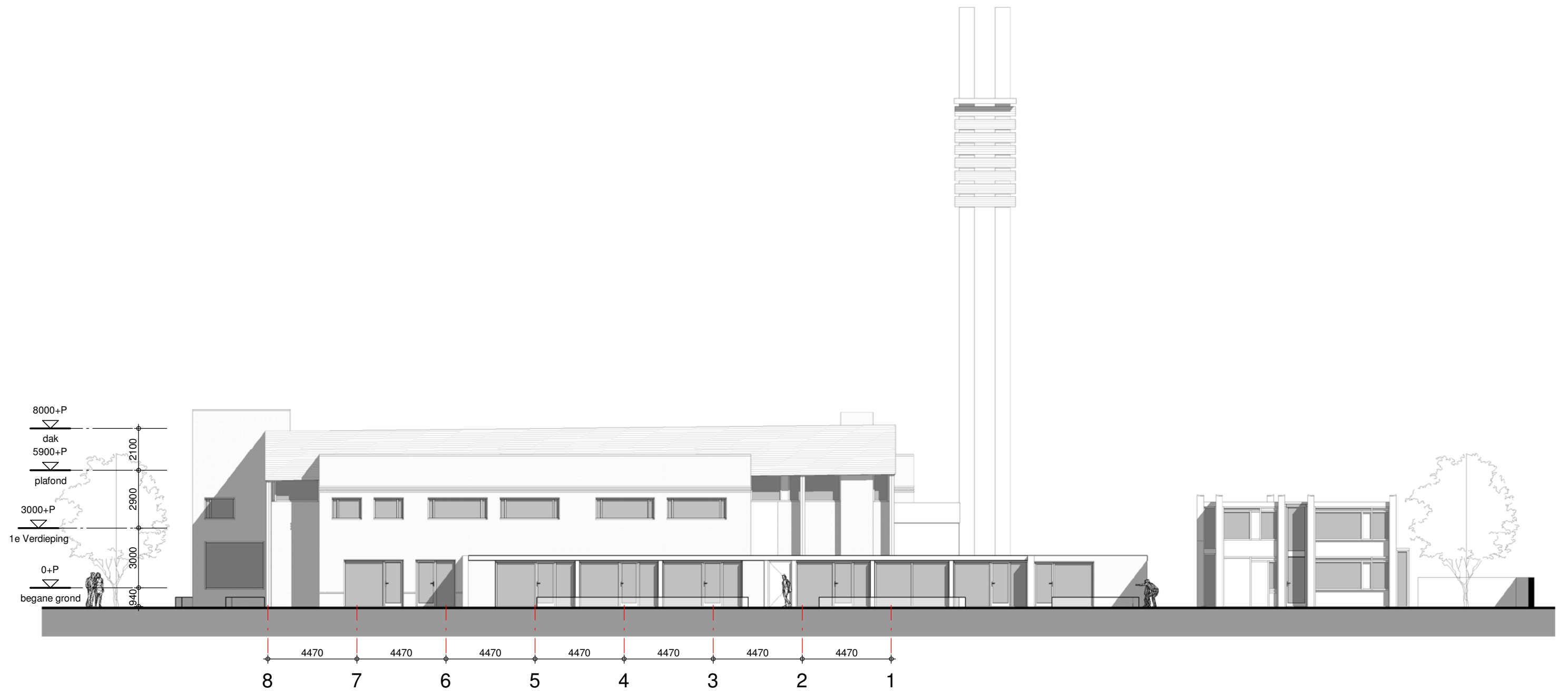




# huidige westgevel

1:200

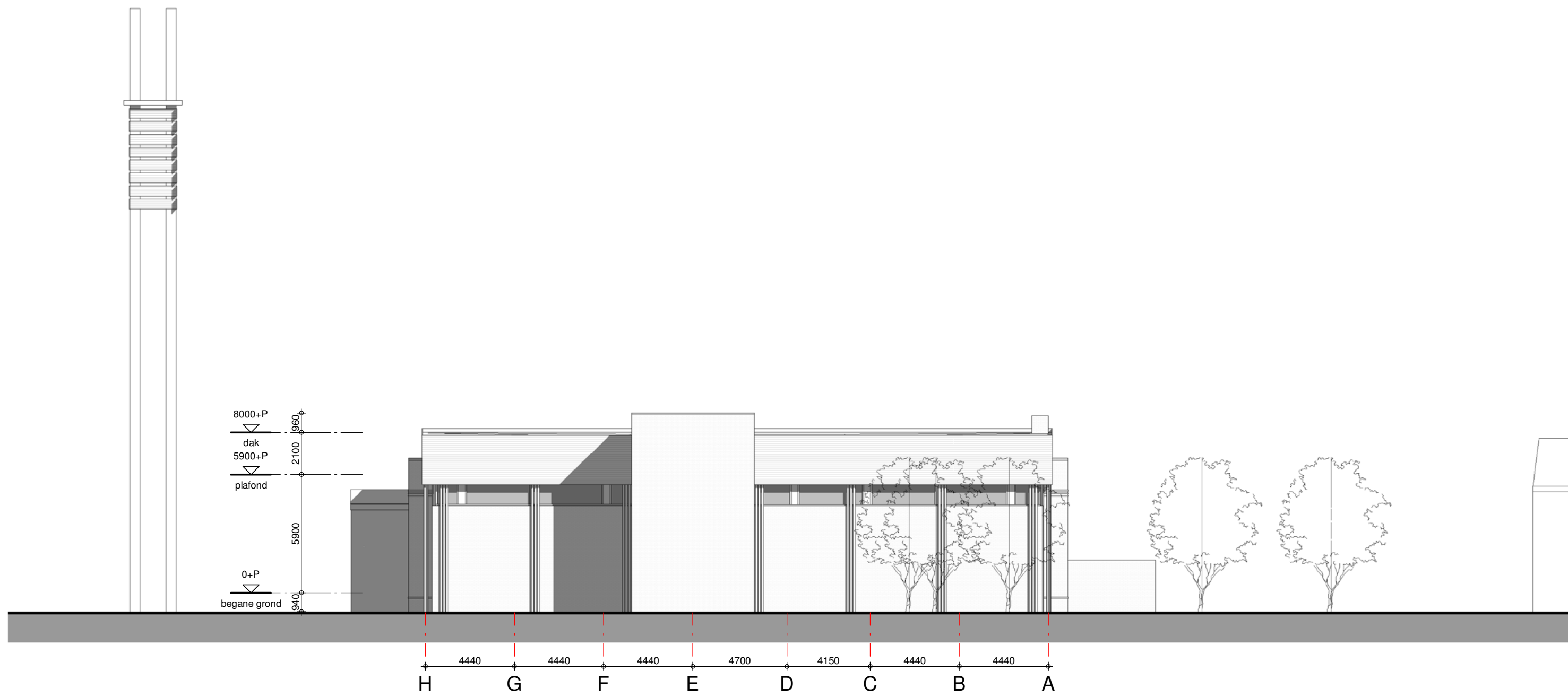




# nieuwe westgevel

1:200

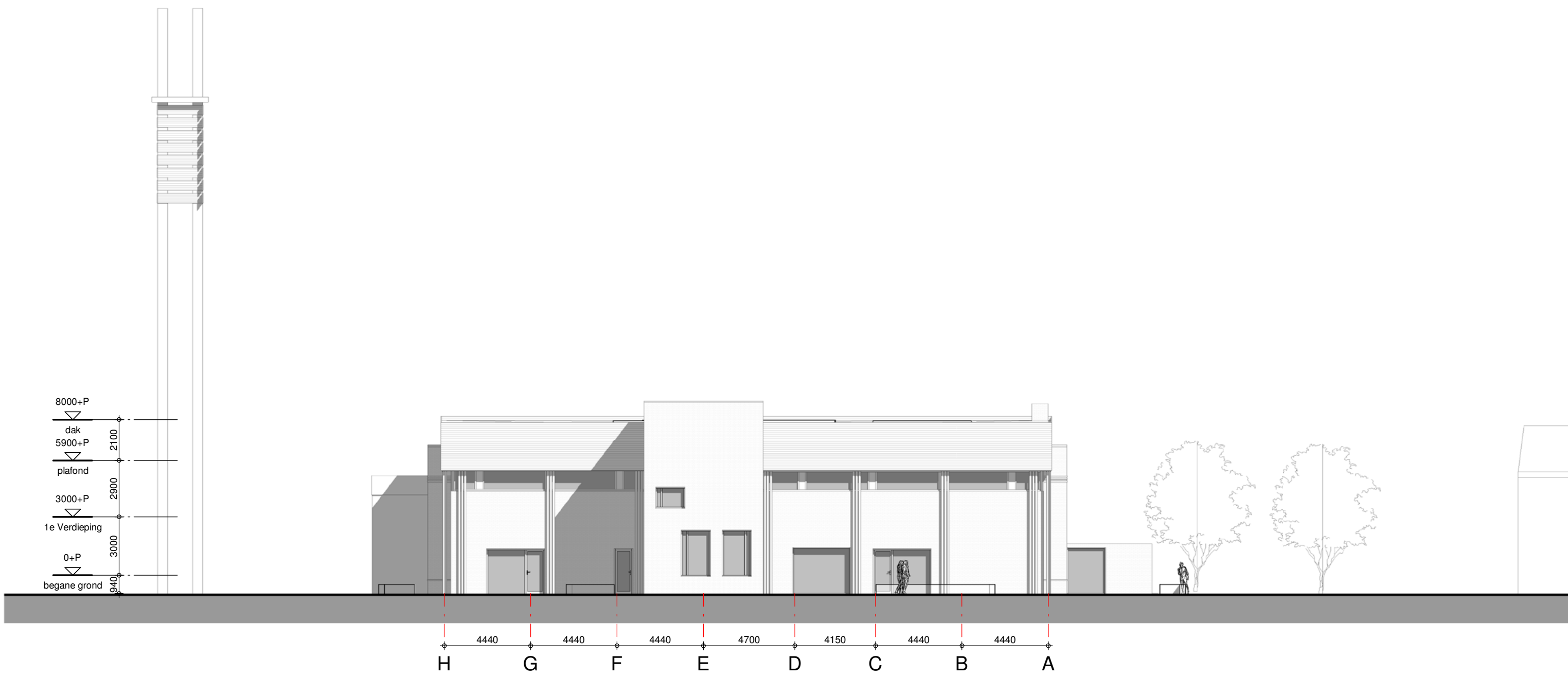




# huidige noordgevel

1:200

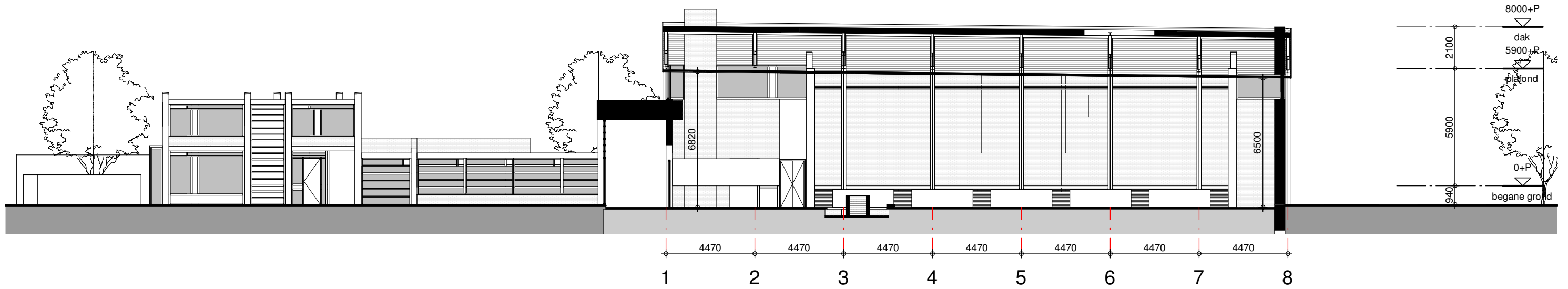




# nieuwe noordgevel

1:200





# huidige doorsnede

1:200





# nieuwe doorsnede

1:200





**impressie huidige noord-oostgevel**





**impressie nieuwe noord-oostgevel**





**impressie huidige westgevel**





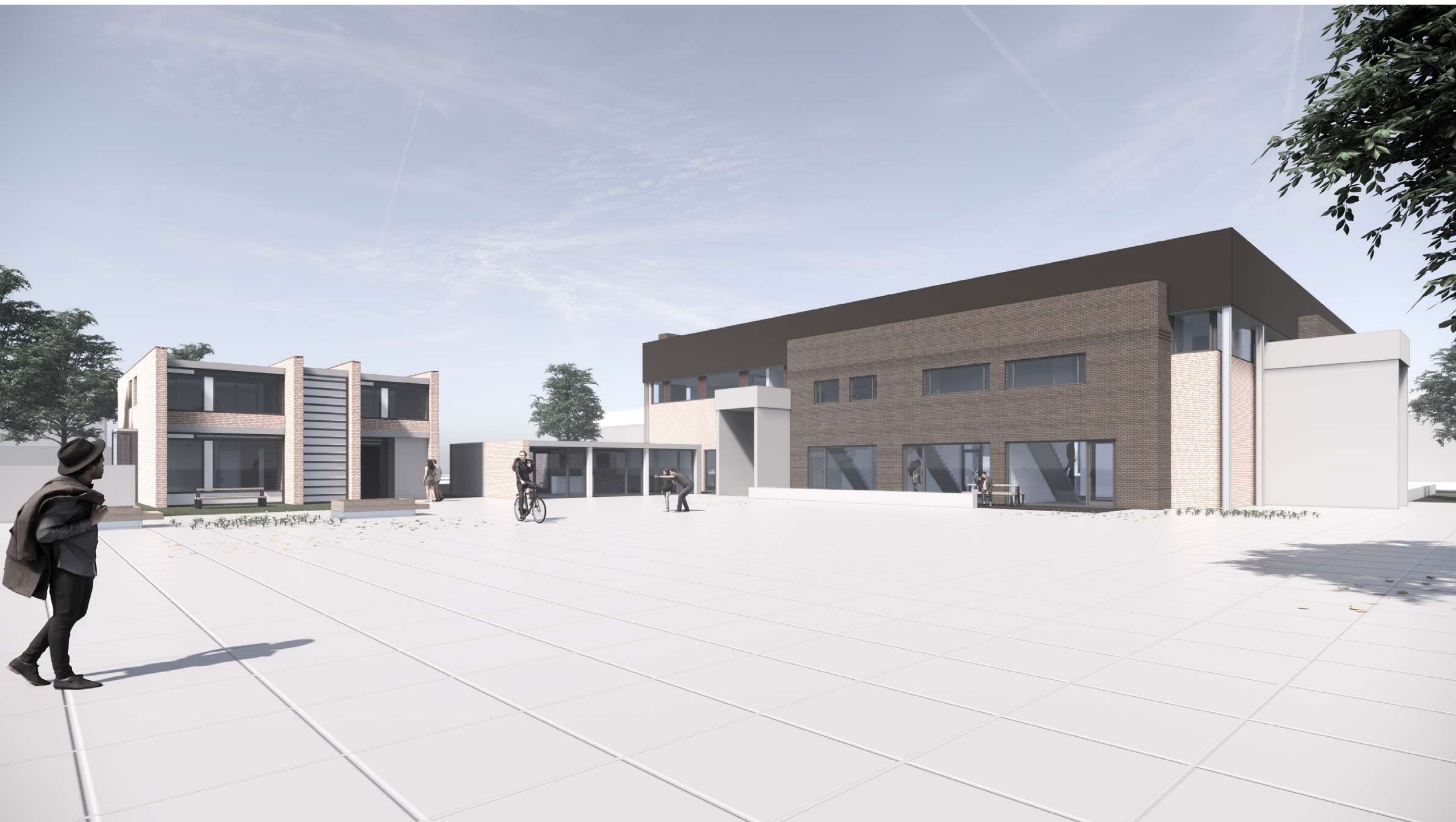
**impressie nieuwe westgevel**





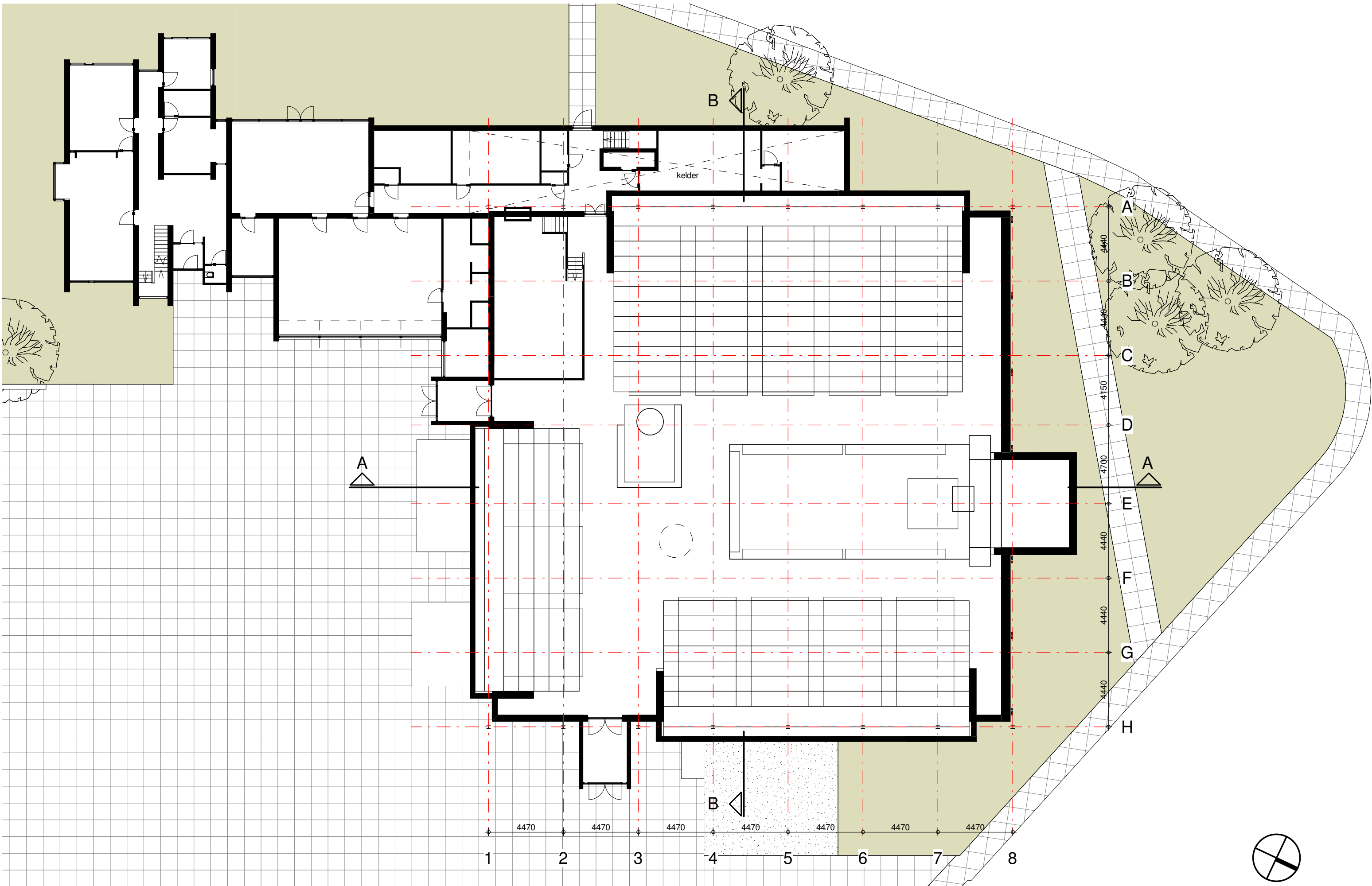
**impressie huidige zuid-oostgevel**





**impressie nieuwe zuid-oostgevel**

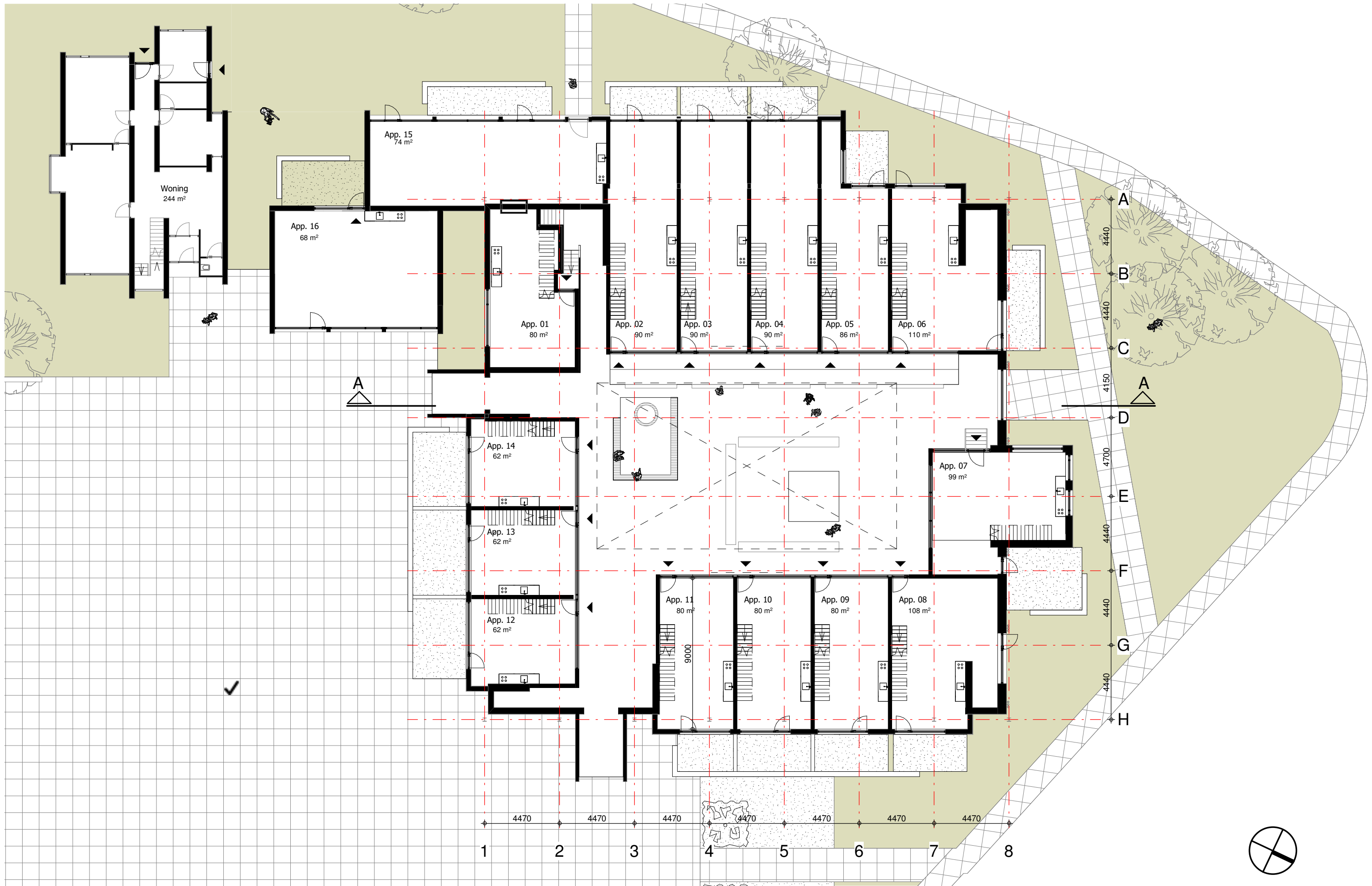




**huidige begane grond**

1:200





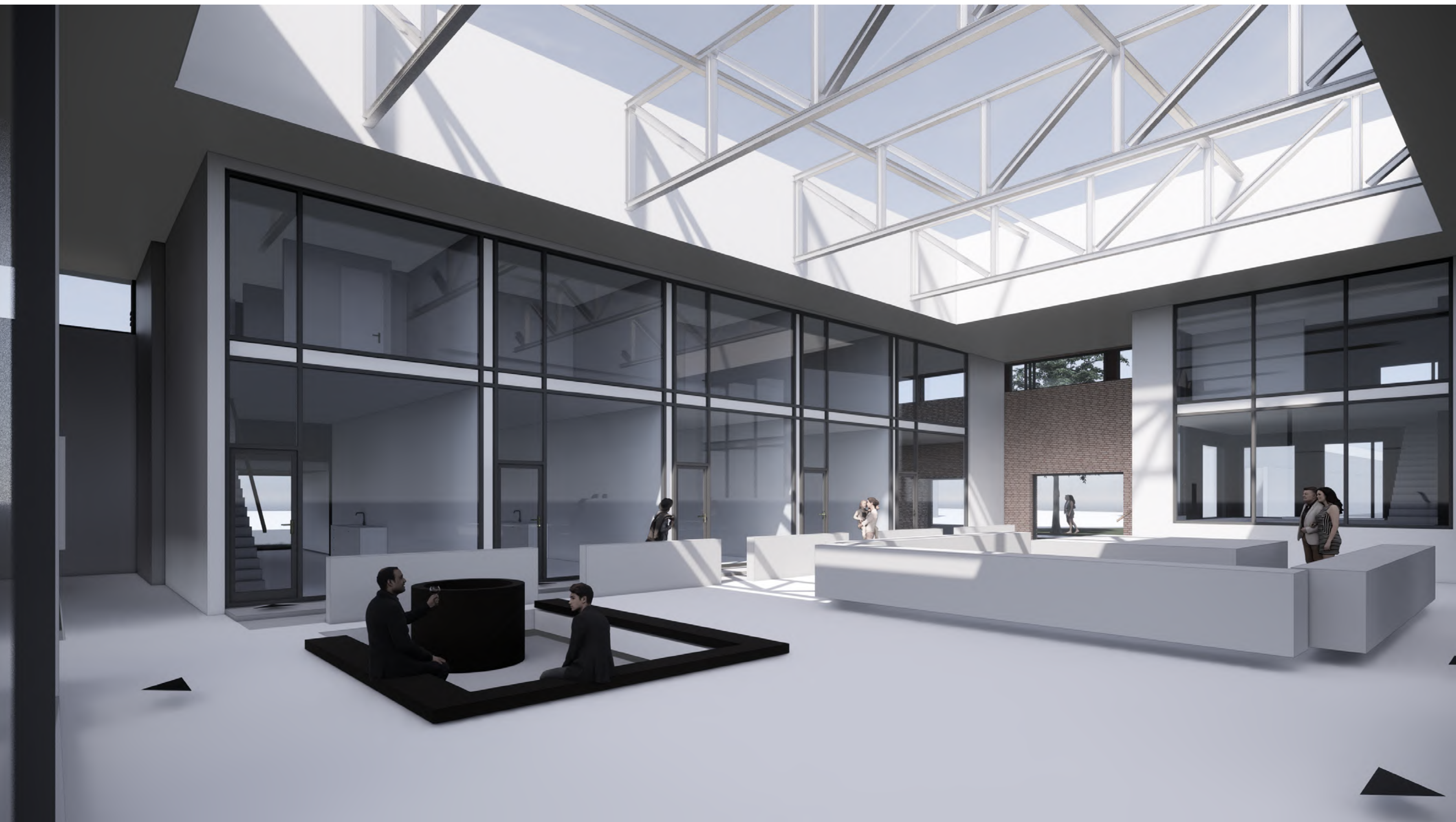
**nieuwe begane grond**





**interieur**





**impressie nieuwe binnenplaats**



**de bever architecten**  
paradijslaan 72  
5601 JM eindhoven  
info@debeverarchitecten.nl  
www.debeverarchitecten.nl

20 maart 2020

**de bever**  
architecten